

**SPILLEREGLER BANDY,
7-BANDY, RINKBANDY
OG VETERAN +50**

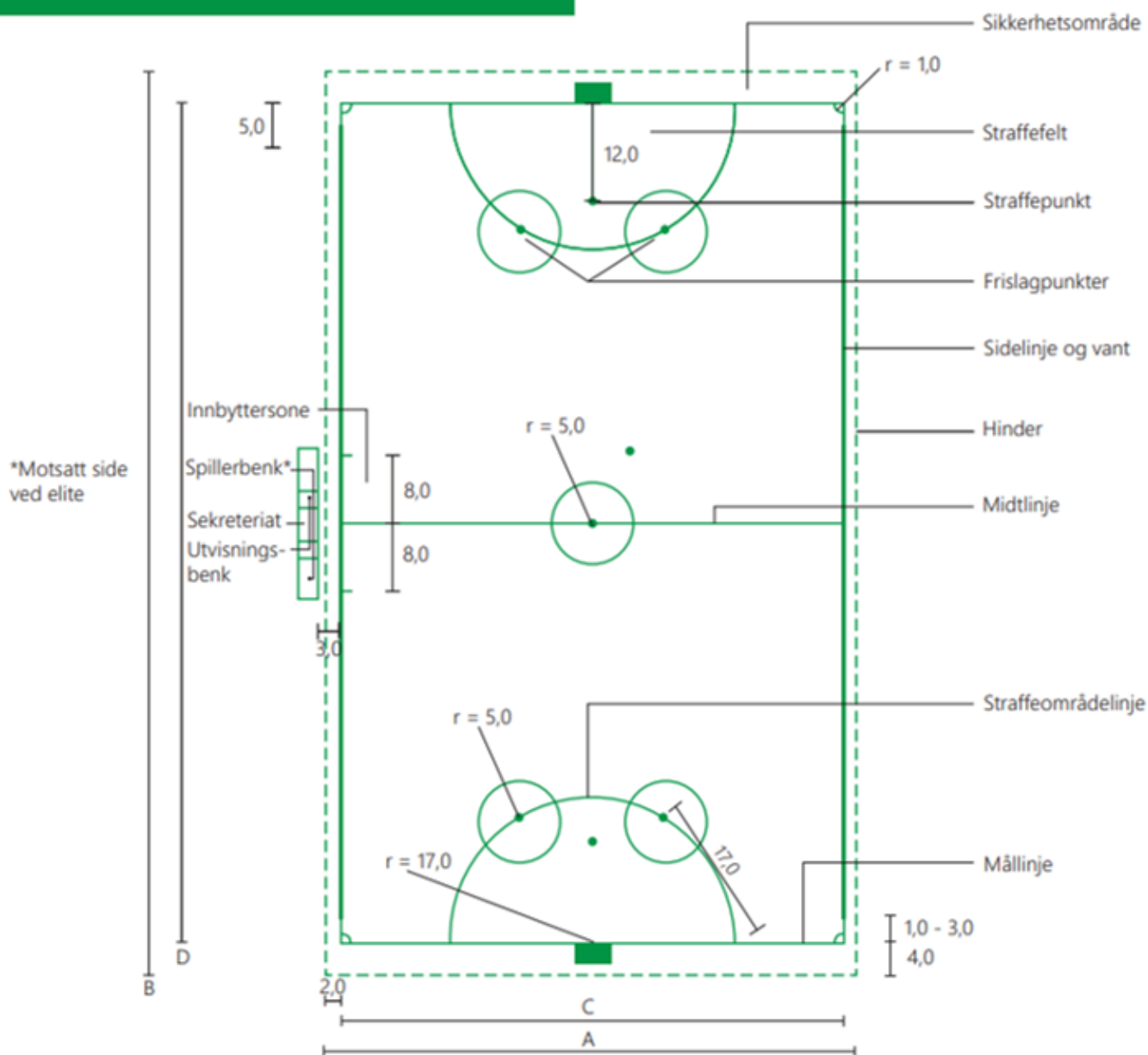
Oppdatert NBF oktober 2021

SPILLEREGLER BANDY

- Regel 1. Spillebanen**
 - Regel 2. Utstyret**
 - Regel 3. Antall spillere**
 - Regel 4. Spilletid**
 - Regel 5. Spillerens rettigheter og forpliktelser**
 - Regel 6. Målvakten**
 - Regel 7. Spill på ballen**
 - Regel 8. Spill mot motspiller**
 - Regel 9. Godkjenning av mål**
 - Regel 10. Igangsetting av spillet**
 - Regel 11. Offside**
 - Regel 12. Frislag**
 - Regel 13. Utføring av frislav**
 - Regel 14. Straffeslag**
 - Regel 15. Utføring av straffeslaget**
 - Regel 16. Straffeslagskonkurransen**
 - Regel 17. Straff for brudd på reglene**
 - Regel 18. Dommeren, kampsekretæren og KI**
-

REGEL 1. SPILLEBANEN

BANDY STANDARD KONKURRANSEBANE



	A	B	C	D
Lands-, divisjons- og mesterskapskamper	64-69	108-118	60-65	100-110
Øvrige kamper	49-69	98-118	45-65	90-110

Regel 1.1. Banens mål og oppmerking

Spillebanen skal være rektangulær. Lengden må ikke være mindre enn 100 meter og den må ikke overstige 110 meter. Bredden må ikke være mindre enn 60 meter og må ikke overstige 65 meter.

Lands-, divisjons- og mesterskapskamper spilles med internasjonale mål 100-110 meter og 60-65 meter.

Banen må merkes opp med tydelige heltrukne røde grenselinjer.

De lengste sider kalles sidelinjer, og de korteste sider kalles kortlinjer.

Unntatt fra denne benevnelsen er linjen mellom målstolpene, som kalles mållinjen.

A. Hjørnefeltet

7 cm utenfor hvert av de fire skjæringspunkter mellom sidelinjene og kortlinjene plasseres en flaggstang av godkjent materiale som ikke har større diameter enn 5 cm og ikke kortere enn 150 cm.

Stangen plasseres 7.5 cm utenfor punktet der sidelinjen møter kortlinjen og har øverst et flagg i klare farger.

Den må ikke ha skarpe kanter.

I hvert av banens fire hjørner trekkes opp en kvartsirkel med radius 1 m.

Kun den spiller i det laget som skal slå hjørneslaget har lov til å være nede på kortlinjen.

Andre medspillere må være minimum 5 meter fra kortlinjen.

B. Midtbanelinje

En midtlinje trekkes på tvers av banen og parallelt med kortlinjene.

For å markere midtlinjen plasseres en tilsvarende flaggstang 1 m fra sidelinjen i forlengelse av midtlinjen.

Banens midtpunkt merkes opp med et punkt som er 15 cm i diameter og rundt dette punkt trekkes det en sirkel med radius 5 m.

C. Straffefeltet

Foran hvert mål avmerkes et straffefelt. Fra mållinjens midtpunkt trekkes en halvsirkel med radius 17 m. 12 m foran mållinjens midtpunkt avmerkes et punkt, straffemerket, med en diameter på 15 cm.

På straffefeltslinjen avmerkes to punkter med radius 15 cm. Hvert av punktene skal være 17 m fra nærmeste skjæringspunkt mellom kortlinjen og straffefeltslinjen. Dette er frislagspunktene. I en radius på 5 m fra disse frislagspunktene legges en heltrukken linje.

D. Linjene

Bredden på linjene skal være minst 5cm og høyst 8cm. Linjene er en del av det området som de skal avgrense. Fargen på linjene skal være røde og heltrukne.

Regel 1.2. Vantet

Langs spillebanens sidelinjer plasseres et vant som forhindrer at baller langs isen kommer utenfor banen. Vantet er bygd i tre, plast, aluminium eller annet godkjent materiale i lengde på ca. 4 m, høyde på 15 cm og 2-4 cm i tykkelse.

De stilles vinkelrett på isen ved hjelp av klosser eller vinkelhaker som er festet på vantets ytterside.

Endevantenes kanter skal være avrundet. De må ikke festes til isen, men må kunne gli på denne ved berøring. På vantets overside skal det være montert godkjent beskyttelse. For fri utførelse av hjørneslag, skal vantet avsluttes minst 1 m og høyst 3 m fra hvert av hjørnene.

Regel 1.3. Fast plass for spillernes inntreden på banen

Innbytterfeltet består av to vant på hver side av midtlinjen og disse fire vantene skal være rødmalte.

Spillere som kommer for sent til kampstart skal også tre inn i spillet fra denne plass. Det samme gjelder spiller som erstatter skadet spiller. Dersom utvisningsbenkene er på samme side som innbytterbenkene, skal utviste spillere som returnerer til spill entre banen i denne sonen. Dette gjelder ikke der utvisningsbenkene er på motsatt side.

Regel 1.4. Målburene

Midt på hver kortlinje og innenfor tydelig avmerkede linjer plasseres et målbur av tre, aluminium eller stål. Dette skal være av godkjent modell, og skal under være forsynt med pigger.

Målburet skal innvendig ha følgende dimensjoner:

Høyde: 2,1 m. Bredde: 3,5 m. Dybde: minst 1 m i under tverrliggeren og minst 2 m langs isen. Målstengene må ikke ha skarpe kanter, men være 5 mm avfaset. De skal stå på linje med mållinjens fremre begrensingslinje.

Nettverket på målburets sidevegg, bakvegg og tak skal være av ståltråd eller annet godkjent materiale. Nettets maskevidde skal ikke overstige 4 cm.

70 cm fra tverrliggeren henges et finmasket nett. Det skal slutte tett opp til taket i burets fulle bredde. Det skal dessuten slutte tett til sideveggene og det skal rekke helt ned til isen. Nettet må ikke strekkes, men skal henge løst.

A. Ballkurver.

Det skal være fire ballkurver, to til hvert målbur.

På målburene skal det finnes en anordning slik at kurvene kan henges opp på utsiden. Kurvenes fremre kant skal henge minst 50 cm fra målstolpen og omtrent 1 m fra isen.

Regel 1.5. Baner med lysanlegg

Når ballen under spill treffer armatur eller ledninger eller forsvinner ut av dommerens synsfelt, dømmes frislags mot det laget som spilte ballen i ovenfor nevnte.

Frislaget tas fra det punkt hvor ballen treffer armatur /ledninger eller forsvinner ut av dommerens synsfelt.

Bestemmelsene i dette punkt gjelder også om ballen blir spilt fra avslag, frislags, hjørneslag eller etter kast fra målvakten.

Kommentarer og fortolkninger

K1. Isens forfatning

Dersom banen er i en slik forfatning at det kan være forbundet med fare å spille, skal dommeren avlyse kampen. Naturisbaner som på grunn av mildvær har større eller mindre hull (groper, barmark), kan være årsak til at en kamp innstilles.

Dårlige isforhold betyr ikke at en kamp skal avlyses.

Dommeren alene, om vedkommende er på plass, avgjør om banen kan godkjennes for spill.

K2. Avlysning

Når dommeren formoder at en programfestet kamp må avlyses, skal dommeren forvise seg om banens beskaffenhet før publikum i større omfang har innfunnet seg.

Om kampen må avlyses, skal ikke dommeren stille seg til disposisjon for å dømme kampen som vennskapskamp.

K3. Inspeksjon

Dommeren skal være på plass for inspeksjon senest en time før avslag, eller enda tidligere om arrangøren eller administrerende myndighet krever det.

K4. Mangler ved banen

Mangler ved banen, inklusiv dårlig is, mangelfull avstengning eller lignende, skal påtales for arrangøren og rapporteres til administrerende myndighet.

K5. Forskyvning av vantet

Dersom vantet under spillets gang forskyves et kortere stykke ut fra eller inn på banen, skal spillet ikke avblåses. Er vantet forskjøvet mer enn 1 m, skal spillet avblåses.

Spillet gjenopptas med frislag dersom ballen har passert sidelinjen, og med tekning dersom ballen er inne på banen.

Regelen skal fortolkes slik at avblåsning skal finne sted dersom ballen er ute av spill, eller om en spiller har fordel av at vantet blir forskjøvet.

K6. Avsperring for publikum

I tilfeller der selve banen ikke er effektivt avsperrert for publikum, skal en ekstra linje avmerkes rundt hele banen. Denne skal være minst 2 m fra sidelinjene og minst 5 m fra kortlinjene.

Publikum må ikke befinne seg innenfor denne sperrelinjen.

K7. Benker for innbyttere og lagledelse

Benker for innbyttere og lagledelse skal plasseres på samme side av banen inntil midtlinjen og i passende avstand, ca. 2 m, fra sidelinjen.

På motsatt side av innbytterbenkene skal det være separate benker for spillere som soner tidsbegrenset utvisning.

Under utvisning skal spillere befinne seg på denne benken slik at kampsekretæren eller dommeren skal ha kontroll over utviste spillere.

K8. Fastfrosne vant eller vant som blåser bort

Skulle vantet under en kamp fryse fast i isen og utgjøre fare for spillerne, kan kampen påbegynnes eller spilles ferdig uten vant.

Det samme er tilfelle dersom vantet på grunn av sterk vind ikke kan holdes på plass.

K9. Målburene

Målbur av aluminium eller annet materiale er tillatt, og disse behøver ikke kles med tre, dersom tverrligger og stolper holder de foreskrevne mål og er rødmalte.

K10. Ballkurvene

Målvakten får ikke under kampen flytte ballkurvene uten dommerens tillatelse. Gjøres dette, gis det advarsel, og ved gjentakelse gis det utvisning (5 min).

K11. Påkobling av lys

Dersom dommeren ved kamp i dagslys mener at lyset over banen skal kobles på, skal dommeren før kampstart eller i pausen meddele dette til arrangøren og til begge lags kapteiner.



REGEL 2. UTSTYRET

Regel 2.1. Ballen

Ballen skal være laget av godkjent materiale i en lett synlig farge. Nedsluppet på fast is fra 1.5 m høyde skal den sprette minst 15 cm og høyst 30 cm.

Diameter skal over alt være 63 +/- 2mm og i ubrukt stand skal den veie minst 60 g og høyst 65 g.

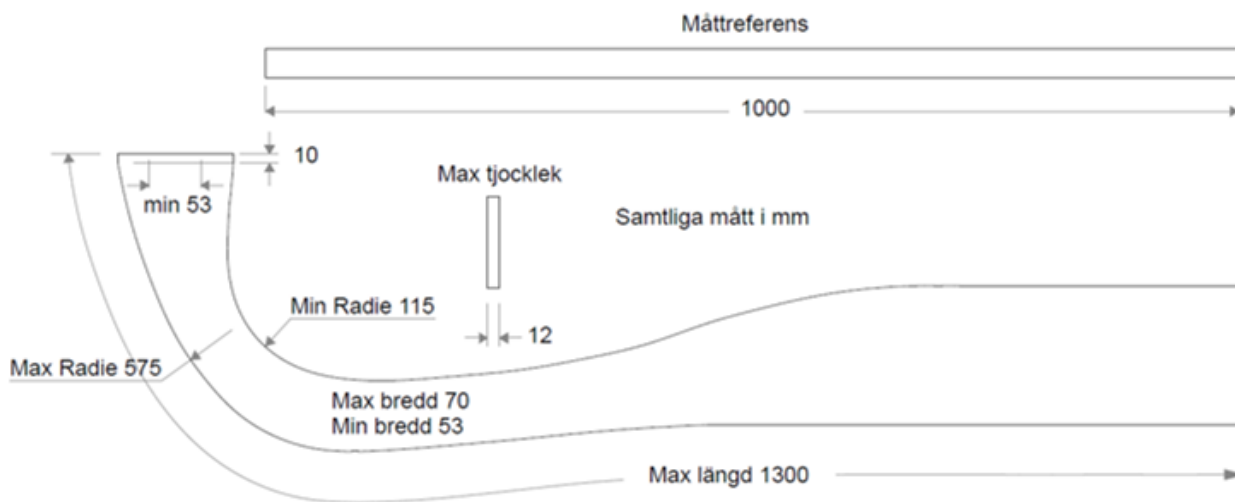
I Eliteserien Herrer, Eliteserien Damer og 1. divisjon skal ballen være cerise

Regel 2.2. Kølla

Lengden på kølla får maksimum være 130,0 cm, som måles på yttersiden av køllas bøy. Køllas tykkelse får maksimum være 1,2 cm.

Bredden på køllebladet må minimum være 5,3 cm og ikke noe sted være over 7,0 cm med tape/bånd.

Køllebladet skal maksimalt ha en ytre radius på 57,5 cm. Tuppen på køllebladet skal 1,0 cm inn på bladet ha en vidde på minst 5,3 cm.



Hjørner og kanter på køllas bøyning må være avrundet, og den får ikke ha metallbeslag. Hooked kølle (bøyd kølleblad) er ikke tillatt i bandy eller serier som spilles som kombinert bandy/rinkbandy, kun i rinkbandy.

Regel 2.3. Skøytene

Samtlige spillere og dommere på isen må ha skøyter. Disse må ikke ha skarpe spisser eller lignende, som kan være farlig for andre. Skøytejernets tykkelse skal være minimum 2,9 mm og avrundingen på kantene skal være minimum 5 mm i radius.

Regel 2.4. Beskyttelsesutstyr

Samtlige spillere og dommere på isen skal benytte godkjent hjelm. Alle spillere må også benytte godkjent munn/tannbeskytter og halsbeskytter, målvakter må benytte godkjent helmaske/gitter.

For spillere med kun ett øye er det obligatorisk med helmaske/gitter.

Det er ikke tillatt å gjøre modifiseringer på gitter eller annen beskyttelse. Beskyttelsen skal også være godkjent av NBF. Det er ikke tillatt å bruke ubeskyttede kroppssmykker (piercing el.)

Alle spillere opp til og med juniorklassen skal benytte helmaske/gitter. Junioralder er 19 år eller yngre det året sesongen slutter.

Fra sesongen 2017-2018 er det bestemt at utespillere som går fra junior til senior skal benytte beskyttelsesutstyret etter disse bestemmelse:

Det er obligatorisk med godkjent ½ visir og munn/tannbeskytter eller helmaske/gitter. Dette gjelder spillere født 1999 eller senere. Spillere født 1998 eller tidligere må bruke tannbeskytter/munnbeskytter eller begge deler.

Regel 2.5. Spilledraktene - like drakter

Arrangerende lag plikter å bruke registrert drakt. Hvis to lag har like drakter, skal det gjestende laget benytte reservedrakt.

Lagene skal ha samme farge på strømpene som på draktene. Draktene skal ha en dominerende farge.

På nøytral bane skal den klubb som står først i oppsettet spille i egne drakter.

NBF avgjør dette ved loddtrekning. (Jfr. Kampreglementets § 4, Punkt 3).

Dommeren er ansvarlig for at lagene har drakter som kan skilles fra hverandre.

Alt utstyr skal være godkjent av NBF



Kommentarer og fortolkninger

K1. Godkjennelsesmerke

De av NBF oppnevnte dommere må så vel før kampen, som under den, påse at baller, køller og spillernes utstyr er i samsvar med reglementet.

K2. Dommerens kontroll av utstyret

Håndrem, platebeslag, skruer og lignende utstyr på kølla er ikke tillatt.

Dommeren skal kontrollere spillernes køller og annet utstyr før kampstart.

I forbindelse med valg av side før kampstart skal dommeren få bekreftet av lagkapteinen at lagets utstyr er i overensstemmelse med reglementet, og at spillerne har beskyttelsesutstyr i henhold til bestemmelsene i Regel 2. Lagkapteinen er ansvarlig for laget på dette punkt.

Dommeren skal nekte spiller deltagelse om vedkommende ikke har alt utstyr i orden.

Dersom en spiller deltar uten reglementert utstyr, skal spilleren utvises 5 minutter.

Dersom en spiller som er nektet spill pga. mangler på utstyr og/eller har blitt utvist 5 minutter for det samme, og likevel kommer inn på banen under kampen, skal spilleren utvises for resten av kampen.

Det sendes ikke rapport.

Spillet settes i gang igjen med frislag, dersom spillet ble avblåst for å utvise spilleren.

Ellers handler dommeren i overensstemmelse med gjeldende regler.

Spiller som er utvist på grunn av mangel ved utstyret, må ved inntreden på eget initiativ vise dommeren at mangelen er utbedret. Brudd på dette straffes med utvisning for resten av kampen uten rapport.

K3. Spillere som mister utstyr under spill

En spiller som under kamp mister beskyttelsesutstyr (hjelm, ansiktsmaske, tannbeskytter, el.) kan ikke fortsette å delta i spillet. Spilleren skal straks rette på utstyret. Brudd på denne regel straffes med frislag og 5 minutters utvisning.

K4. Forsinkelse av spill på grunn av mangel ved utstyr

Dommeren skal skarpt gripe inn mot spiller som forsinker spillet f.eks. ved å knytte skøyter eller legger fra seg hansker el. Enhver retting av mangel ved utstyr skal finne sted, utenfor banen, ved spillerbenkene, dit en spiller skal beordres.

Hvis en spiller ved slik opptreden forhindrer at spillet kommer i gang etter avblåsning, skal vedkommende utvises (5min.).

K5. Ball som sitter fast i skøyte eller i utstyret

Om ballen under spillet setter seg fast i spillerens skøyte eller i spillerens utstyr, skal spillet avblåses, og det skal dømmes tekning.

Om utførelsen av tekning (Jfr. Regel 4.6)

K6. Baller. Arrangørens plikter

Kamparrangøren er ansvarlig for at det finnes et tilstrekkelig antall baller (minimum 20 stk. pr. målbur), samt ballkurver for disse ved hvert målbur.

Ballkurvene må ikke være utformet slik at de kan skade spillerne.

I eliteserien, damer og 1. divisjon skal ballene være i fargen cerises.

K7. Skøyter-, kølle- og kølletape skal ha en annen farge enn ballen. (Se Regel 2.2).

REGEL 3. ANTALL SPILLERE

Regel 3.1. Spillere ved kampens begynnelse

En bandykamp spilles av to lag. Hvert lag har 11 spillere, hvorav en skal være målvakt og en skal være kaptein. Et lag har ikke lov til å begynne en kamp med færre enn 8 spillere.

Hvert lag har rett til å benytte ytterligere 5 innbyttere.

For Eliteserien menn, Dameserien og 1. divisjon, se kampreglementet (Jfr. Kampreglementet § 17 pkt. 7).

For smågutt/gutt/junior kan det benyttes inntil 6 innbyttere.

Lagoppstillingen, som skal leveres dommeren i god tid før kampen, kan telle minst 8 og høyst 16 spillere (for smågutt, gutt og junior kan det benyttes inntil 17 spillere).

På kortet skal det tydelig markeres hvem som er innbytter for målvakten.

Innbytter for målvakt skal sitte på benken ferdig skiftet som målvakt, men lag som møter med færre enn 16 spillere, behøver ikke å oppgi innbytter for målvakt.

Alle innbyttere kan da benyttes som utespillere.

Lagoppstillingen kan fylles på under hele kampen, også under ekstraomganger.

Lagoppstillingen kan ikke endres under straffeslagkonkurranse.

Dersom spiller(e) ikke er ført opp på dommerkortet til kampstart og laget ikke møter fulltallig, kan vedkommende spiller(e) komme inn på banen etter at dommer har fått beskjed.

Når slike endringer har blitt gjort må også dommerkortet signeres på nytt av lagleder i det laget som har gjort endringen.

Dersom en spilleberettiget spiller deltar fra start uten å være oppført på den signerte kamprapporten, skal spiller utvises for resten av kampen. (rødt kort-mild, se regel 17.4)

Regel 3.2. Innbyttning av spillere under kampen

Innbyttning av spillere er ubegrenset og kan skje når som helst under spillets gang, unntatt når det er blåst for hjørneslag, hvor bytte først kan skje etter at spiller er igangsatt. Dersom én eller flere spillere ble skadet i spillemomentet som ledet til at det ble blåst for hjørneslag, kan disse bytte etter godkjenning av dommeren.

Spillerbytte skal utføres ved vantet ved innbytterbenkene og på en slik måte at laget ikke vinner en fordel av dette bytte. Ved feil spillerbytte skal spiller som kommer inn på banen utvises 10 minutters fulltidsutvisning.

Ombyttning av innkommende og utgående spiller skal skje samtidig ved sidelinjens midtpunkt (Jfr. Regel 1.3), og dommeren skal ikke underrettes.

Om en spiller overskrider kortlinjen eller sidelinjen for å markere passivitet i spillet, regnes spilleren ikke å ha forlatt banen.

En skadet spiller som ikke blir erstattet av en annen, kan når som helst under spillets gang tre inn igjen i spillet. Dette gjelder også for spillere som har forlatt spillebanen for å rette på utstyret. En skadet spiller som skal erstattes, kan forlate banen hvor som helst. Når spillet er avblåst og målvaktbytte skal finne sted, behøver ikke uttredende målvakt ha forlatt banen før den inntredende målvakt begir seg inn på den, men spillet settes ikke i gang før byttet er fullført for begge parter vedkommende.

Regel 3.3. Innsetting av utviste spillere

Spiller med tidsbegrenset utvisning kan tre inn igjen i spillet etter tillatelse fra kampsekretæren eller fra dommeren uten at spillet er avblåst. Inntreden skal alltid skje fra sidelinjens midtpunkt (Jfr. Regel 1.3). Innsetting kan ikke skje når det er blåst for hjørneslag, men først etter at spillet er igangsatt.

En utvist spiller kan ikke erstattes av en annen spiller i utvisningstiden.

Dersom motstanderlag gjør mål, kan spiller med kortest gjenværende utvisningstid settes inn igjen. Dette gjelder også spiller som pådrar seg utvisning i forbindelse med målsituasjonen, dersom laget ikke har andre tidsutviste spillere.

Spillere med fulltidsutvisninger kan ikke tre inn i kamp om motstander gjør mål. (Ref. regel 17 K12) En spiller som under kampen er blitt straffet med hel utvisning (rødt kort), kan ikke settes inn i eventuelle ekstraomganger, og kan heller ikke erstattes av annen spiller.

Regel 3.4. Kapteinen

Den spiller som er oppført som kaptein, skal på venstre overarm bære et armbind som er minst 8 cm bredt. Det skal ha en farge som klart avviker fra kampdrakten.

Om lagkapteinen blir utvist for resten av kampen, eller blir skadet så alvorlig at vedkommende ikke kan delta i resten av kampen, skal kapteinens plikter overtas av annen spiller, som også skal bære kapteinens armbind.

En lagkaptein som er utvist i en tidsbegrenset periode, utøver like fullt kapteinens oppgaver.

Ved utvisning av lagleder er det kapteinen som skal avgjøre hvem av utespillerne som skal markere straffen på 10 minutters fulltidsutvisning.

Kommentarer og fortolkninger.

K1. For få spillere ved start

Dersom et lag ved kampstart mangler en eller flere spillere, eksempelvis på grunn av sen ankomst, må laget begynne kampen med de spillere som er til stede og oppført på dommerkortet, selv om noen av de disponible spillere er oppført på dommerkortet som innbyttere.

Først når laget er fulltallig med 11 spillere og 5 innbyttere, pliktes å angi innbytter for målvakt.

Det vil si at samtlige innbyttere kan benyttes som utespillere inntil 16 personer er oppført (Jfr. Regel 3.1.).

Laget kan suppleres med spillere inntil laget blir fulltallig (16 spillere) helt frem til sluttsignalet.

Også i eventuelle ekstraomganger kan suppleringsfinne sted, men ikke dersom en kamp skal avgjøres på straffeslag.

K2. Lag med færre enn 8 spillere

Dersom et lag ved oppsatt kamptid har 8 spillere eller flere, skal dommeren sette i gang kampen, hvis ikke det foreligger særskilte grunner for å utsette kampstart.

Dersom et lag har færre enn 8 spillere, kan ikke dommeren sette i gang kampen.

Dommeren må da avgjøre om kampen skal avlyses eller utsettes inntil laget innen rimelig tid kan stille med minst 8 spillere på banen.

K3. Fast plass for innbytting og innsetting

Som nevnt i Regel 1.3 skal innbytte og innsetting av spillere finne sted ved de rødfargede vantene ved midtlinjen.

Den spiller som byttes ut, skal ha forlatt banen og nådd innbyttersonen, før innbytteren kan tre inn i spillet.

Ved feil bytte skal innbytteren straffes med 10 min utvisning (fulltidsutvisning).

K4. Når disponible spillere blir færre enn halvparten av motstanderens spillere

Dersom et lag får så mange spillere utvist for resten av kampen, eller så mange spillere skadet at laget har færre enn halvparten av antall spillere på motstanderens lag, kan dommeren avbryte kampen. Spiller som er utvist på tidsbestemt tid, regnes i denne sammenheng som disponibel spiller.

K5. Ansvar for lagoppstilling og for lagledere

Et lag plikter å ha en person som er ansvarlig for laget, (en lagleder) og som er ansvarlig for at lagoppstillingen er korrekt oppført.

På lagoppstillingen skal også oppføres maksimalt 5 lagledere som kan oppholde seg på innbytterbenken.

Før kampen starter skal begge lagenes lagledere signere kamprapporten.

Om en spiller som ikke står oppført på den signerte kamprapporten, men likevel deltar i kampen, straffes laglederen med en 10 min fulltidsutvisning.

Lagkapteinen utpeker en spiller som skal markere straffen.

K6. Lagledere og innbyttere

Lagledere og innbyttere, høyst 10 personer og herav høyst 5 ledere, skal under kamp oppholde seg på sidelinjen inntil midtlinjen.

Hvis det finnes spillerbenker, skal disse benyttes, og lagledere skal kun unntaksvis forlate benken og gå frem til vantet for å gi en beskjed. Dette må ikke skje på en måte som kan forstyrre spillet.

Hvis de som befinner seg på spillerbenken, bryter med reglene for rett oppførsel, kan dommeren tildele en muntlig advarsel. Slik advarsel er kollektiv.

Fortsetter lagledere eller innbyttere på spillerbenken å bryte reglene for rett oppførsel, eller er for mange iht. reglene, skal dommeren straffe iht. Regel 17

Om et av lagene har med lege kan denne stå ved benken. Legen skal ikke noteres som en del av laglederne i respektive lag.



REGEL 4. SPILLETIDER

Regel 4.1. Ordinær spilletid

En kamp spilles over to like lange omganger, dersom reglementet ikke har fastsatt noe annet.

Ved ekstraordinære spilleforhold (sterkt snøfall eller sterk kulde) kan dommeren velge å dele opp kamptiden i flere omganger.

Dette skal føres inn i kamprapporten.

A. Spilletider

- Eliteserien 2 x 45 min Forlenget spilletid 2 x 10 min
- Damer 2 x 45 min Forlenget spilletid 2 x 10 min
- Junior 2 x 45 min Forlenget spilletid 2 x 10 min
- Gutter 2 x 40 min Forlenget spilletid 2 x 10 min
- Jenter 2 x 40 min Forlenget spilletid 2 x 10 min
- Smågutt 2 x 30 min Forlenget spilletid 2 x 5 min
- Old boys 2 x 30 min Forlenget spilletid 2 x 5 min
- Veteran 2 x 30 min Forlenget spilletid 2 x 5 min
- Barneskolen 2 x 25 min

Ovennevnte tider gjelder dersom administrerende myndighet ikke har fastsatt noe annet.

Regel 4.2. Loddrekning. Spillets begynnelse

A. Loddrekning

Før kampen begynner, foretas loddrekning mellom lagene. Det lag som vinner loddrekningen har rett til å velge banehalvdel, taper starter med ballen.

Etter første omgang bytter lagene banehalvdel, og det lag som ikke begynte spillet i første omgang, har avslag i annen omgang.

Tilsvarende loddrekning finner sted før man starter opp spillet ved forlenget spilletid og ved” første målet vinner”.

B. Avslag

Spillet begynner på dommerens signal med avslag fra banens midtpunkt. For å være i spill må ballen rulle minst 20 cm.

Alle spillere må stå på sitt lags banehalvdel og ikke passere midtlinjen før ballen er i spill.

Spillere på angripende lag kan ikke krysse midtlinjen før ballen er i spill. Om spillere på angripende lag krysser midtlinjen før ballen er i spill dømmes det frislage til motstanderens lag fra det punkt hvor angripende lag spiller krysset midtlinjen.

Motspillere må ikke ved avslag være nærmere ballen enn 5 m. Foretas ikke avslaget i samsvar med disse regler, skal det tas om igjen.

Spilletiden begynner å løpe ved første gyldige avslag. Dette gjelder også ved avslag i annen spilleomgang.

Den som foretar avslaget, har ikke rett til å berøre ballen før den har vært spilt av en annen spiller.

Regel 4.3. Forlenget spilletid

Om administrerende myndighet har bestemt det på forhånd, eller det fremgår av kampreglementet, kan det ved uavgjort resultat etter normal spilletid, benyttes forlenget spilletid.

Det er to forskjellige måter for forlenget spilletid:

A. Vanlige ekstraomganger

Om det er bestemt at forlenget spilletid kan anvendes, og intet annet er bestemt, spilles det i dame- og herreklassene to ekstraomganger à 10 min.

Begge ekstraomganger spilles fullt ut, og ved uavgjort resultat etter disse ekstraomganger, avholdes straffeslagkonkurranse..

B. ” Første målet vinner”

Om administrerende myndighet har bestemt det på forhånd, kan en kamp avgjøres ved prinsippet «første målet vinner». (Golden goal). En kamp som spilles etter dette prinsippet, skal alltid kåre en vinner.

Det spilles da to ekstraomganger à 10 min, men kampen avbrytes umiddelbart dersom et av lagene har laget mål.

Dersom ingen av lagene har laget mål i de to ekstra omganger, skal avgjørelse skje ved straffeslagkonkurranse iht. regel 16.

C. Forlenget spilletid i aldersbestemte klasser

For junior og gutt kan spilletiden forlenges med to omganger à 10 min, og for smågutt-, old-boys og veteran 50+ med to omganger à 5 min.

Om administrerende myndighet har bestemt det på forhånd, kan også kamper i de aldersbestemte klasser avgjøres etter ” første målet vinner”.

I lilleputtkamper må ikke noen form for forlenget spilletid benyttes.

D. ” Første målet vinner” i de aldersbestemte klasser

For junior og gutt 2 x 10 min. For smågutt-, old-boys og veteran 50+ 2 x 5 min.

Ellers gjelder alle de øvrige regler for forlenget spilletid, slik som beskrevet ovenfor.

Regel 4.4. Pauser

A. Ordinær pause

Mellom 1. og 2. ordinære omgang skal det være en pause på minst 5 og høyst 20 min.

B. Pause mellom ordinær spilletid og forlenget spilletid

Mellom ordinær spilletid og første ekstraomgang skal det være 5 min pause, som avholdes på banen.

C. Pause mellom ekstraomgangene

Det skal ikke være pause mellom ekstraomgangene.

D. Dommerens skjønn

De oppgitte tider for pausenes lengde skal følges så sant det er mulig, men dommeren har rett til å fravike disse, dersom han mener det er særskilt grunn for det.

E. Timeout

Hvert lag kan be om en timeout på ett minutt pr. kamp.

F. Lag som ikke innfinner seg på spillebanen til fastsatt tid

Lag som ikke innfinner seg på banen til fastsatt tid ved kampstart eller etter annet brudd i kampen (f.eks. snørydding, tåke, ordensforstyrrelser mm.) eller etter ordinær halvtidspause starter annen omgang med en spiller utvist i 5 min. Kapteinen utpeker en spiller som markerer straffen.

Regel 4.5. Avlysning eller avbrudd

Skulle det før eller under kampen inntreffe noe som gjør det sportslig uforsvarlig å avvikle kampen, kan dommeren etter eget skjønn innstille eller avbryte kampen.

Det må understrekes at dommerens første plikt er å søke kampen avholdt, og at det må være meget tungtveiende grunner for avlysning eller avbrudd.

Slik grunn kan blant annet være dårlig vær, dårlig spillelys, ubrukelig bane eller mangel ved banens utstyr (mål, vant).

Årsaken til avlysningen eller avbrytelsen skal dommeren påføre kamprapporten til administrerende myndighet.

Regel 4.6. Igangsetting etter tilfeldig avbrudd. Tekning

Blir spillet stanset av en tilfeldig årsak, skal det settes i gang igjen på det sted ballen var da spillet ble avbrutt. Dette gjelder ikke når spillet blir avbrutt mens ballen befinner seg i straffefeltet. Ballen flyttes i så fall til nærmeste frislagspunkt.

Spillet settes i gang igjen (tekning) ved at en spiller fra hvert lag stiller seg mot hverandre og med rygg til eget mål. Ballen legges på isen mellom spillernes køller og den må ikke røres før dommeren har gitt signal. Ved tekning kan ballen spilles i en hvilken som helst retning.



Kommentarer og fortolkninger

K1. Tillegg av tid

Den tiden som er gått tapt på grunn av unaturlige avbrudd i spillet, skal legges til kamptiden. Årsak til slike tillegg kan eksempelvis være skade av spiller, innbytte av spiller o.l.

Tidstillegg skal gjøres i hele eller halve minutter og skal av dommeren meddeles kampsekretær og begge lags kapteiner.

Om tillegg gis i siste spilleminutt før pause eller før kampslutt skal kun den tid som gjenstår av spilletiden meddeles lagkapteinene på forespørsel.

Dommeren skal nøye overvåke at ikke spillet uthales, og spesielt i sluttminuttene av en kamp skal dommeren være observant og gi tillegg i tiden dersom et lag haler ut spillet.

K2. Feil spilletid

A. For lang spilletid

Skulle dommeren på grunn av feil la en omgang pågå for lenge, kan ikke dommeren annullere mål som er gjort, og heller ikke annullere domsavgjørelser som er gjort i den overskytende tiden.

B. For kort spilletid

Dersom en omgang på grunn av feil er blåst av for tidlig, og dommeren er overbevist om det, skal dommeren rette opp feilen således:

Om lagene fortsatt befinner seg på banen, settes spillet i gang igjen der ballen befant seg ved avblåsningen.

Skulle lagene allerede være gått i garderoben, og feilen skjedde i første omgang, så tar man igjen den tapte tiden ved at lagene etter pause stiller opp som i første omgang, og spiller den resterende tiden av omgangen, hvoretter de bytter banehalvdel uten pause.

Dersom lagene allerede er gått i garderoben og feilen skjedde i siste omgang, skal lagene kalles ut igjen for å spille den resterende tid. Avslag i en slik gjenopptatt omgang skal foretas av det lag som hadde avslag ved omgangens begynnelse.

K3. Kontroll med tiden

Like før en omgangs slutt skal dommerne kontrollere tiden med hverandre.

K4. Sterk kulde

Ekstra lav temperatur, som kan medføre risiko for forfrysning, (kuldeskader), er å betrakte som særskilt dårlig vær. Som generelt prinsipp kan kulde ned til minus 25 grader celsius tolereres i vindstille og tørt klima.

Under fuktig vær og svak vind kan inntil minus 17 grader celsius tolereres.

Dersom en kamp spilles i lav temperatur, kan dommeren stoppe spillet i kortere tid (5 - 10 min) for å gi spillerne mulighet for oppvarming.

Kamptiden kan også deles opp i tre perioder i stedet for to. Etter

oppvarmingen/oppholdet settes spillet i gang igjen ved tekning på midtpunktet.

Banehalvdel skal alltid byttes når halve spilletiden har gått.

K5. Avlysning ved sterk kulde

Dommerne kan avlyse en kamp på grunn av sterk kulde. Om dommeren ikke er på kampstedet, skal dommeren kontakte administrerende myndighet, som avgjør hvilke tiltak som skal vedtas. Sunn fornuft bør alltid råde ved slike avgjørelser.

K6. Sterkt snøfall

Skulle banen blir umulig å spille på grunnet sterkt snøfall, kan dommeren beslutte at kampen skal deles opp i tre eller flere perioder, for at man skal få anledning til snørydding flere ganger.

Dommeren kan også beordre snørydding under kampen dersom spesielle forhold tilsier det.

K7. Tett tåke

Tett tåke kan også hindre gjennomføring av en kamp.

Om tåken gjør det umulig for dommeren å se samtlige spillere og ballen, gjelder følgende:

A. Tett tåke før kampstart

Om kampen ikke er satt i gang, skal den utsettes til tåken letter.

Dersom ingen bedring har funnet sted i løpet av 45 min, skal kampen avlyses.

B. Tett tåke som inntreffer under kampen

Om kampen er satt i gang og stadig tettere tåke umuliggjør dommerens kampløp, skal kampen avbrytes.

Dette kan skje en eller flere ganger. Skulle en av avbrytelsene overstige 30 min, skal kampen stoppes for godt.

K8. Timeout

Kun lagkapteinen eller lagleder/trener kan be om timeout. Timeout skal gjennomføres ved neste stopp i spillet; dette gjelder imidlertid ikke dersom det blåses for straffeslag, hjørneslag eller frislåp på eller nær straffefeltet.

Utviste spillere får ikke forlate utvisningsbenken ved timeout.

Tidstillegg ved en timeout skal være den tiden som er brukt i forbindelse med timeout. Hvis det blir tatt timeout i en av omgangenes siste minutter, eller på overtid, skal det ikke være mer spilletid igjen enn det var da det ble blåst for timeout.

REGEL 5. SPILLERENS RETTIGHETER OG FORPLIKTELSER

Regel 5. Spillerens rettigheter og forpliktelser

Målvakten har innenfor sitt eget straffefelt lov til å kaste seg på isen for å stoppe ballen. Det er forbudt for alle andre spillere å kaste seg på isen for å stoppe ballen eller for å hindre motspillere. Spillere som ligger på isen, er ute av spill og har ikke lov til å bruke kølla.

En spiller kan spille ballen om han har et kne eller en hånd/arm i isen.

Kun målvakten kan være med i eller gripe inn i spillet uten kølle.

En spiller som under spillet har fått brukket sin kølle har ikke rett til å delta før vedkommende har fått ny kølle. Spilleren skal selv bringe de avbrukne delene ut av banen.



Kommentarer og fortolkninger

K1. Spillere uten kølle

Dersom utespiller griper inn i spillet uten kølle eller med del av avslått kølle, skal det dømmes frislags og 5 min utvisning.

Ved avgjørende fordel skal spilleren utvises 10 min.

K2. Spillere som tilfeldig berører isen

Spillere som berører isen med én hånd eller ett kne, har lov til å spille ballen.

K3. Spillere som står på kne

Utespillere som står med begge knærne på isen, er ikke med i spillet og kan ikke berøre ballen.

K4. Spillere som kaster seg på isen

Utespillere som med hensikt kaster seg på isen for å stoppe motspiller og kolliderer med denne, skal straffes med utvisning, 10 min.

Dersom kollisjonen skjer innenfor straffefeltet, skal det dømmes straffeslag.

K5. Målvakt som kaster seg på isen

Målvakten har lov til å kaste seg på isen for å stoppe ballen innenfor eget straffefelt.

Dersom målvakten kolliderer med motspiller før målvakten får kontakt med ballen, skal det dømmes straffeslag og 10 min utvisning for målvakten.

K6. Målvakt utenfor straffefeltet

Ved enhver inngripen utenfor straffefeltet skal målvakten dømmes etter reglene for en utespiller.

Målvakt som med hensikt kaster seg på isen utenfor straffefeltet og kolliderer med en motspiller skal straffes med 10 min utvisning. (ref. K4 ovenfor).

K7. Brukket kølle

Spillere som får kølla avslått, er selv ansvarlig for å fjerne kølledelene fra banen.

Spillere som unnlater å utføre sin plikt på dette området, skal straffes med utvisning (5 min).

K8. Spillere som har havnet tilfeldig utenfor banen

Spillere som på grunn av spillesituasjonen tilfeldig har havnet utenfor sidelinjen, har lov til å spille ballen med kølla, selv om ikke skøyte er inne på banen.

K9. Innbytteres inntreden i spillet

Spillere som har vært helt ute av spill, så som innbyttere, eller utviste spillere, eller spillere som kommer inn på banen etter å ha møtt frem for sent til kampstart, må alle ha minst en skøyte på banen for å kunne delta i spillet. Før de har minst en skøyte innenfor banen, anses ikke disse spillere som deltakende i spillet.

K10. Ved avslag, frislav, hjørneslav og straffeslav får ballen kun spilles med køllas bøyde del.

Ved overtredelse av denne regel dømmes det utvisning i 10min og frislav til fordel for det andre laget.



REGEL 6. MÅLVAKTEN

Regel 6.1. Målvaktens utstyr (ref. Regel 2.4)

Målvakten skal ha en drakt som tydelig skiller seg fra de øvrige spillere og dommeres drakter, og målvakten får ikke bruke kølle.

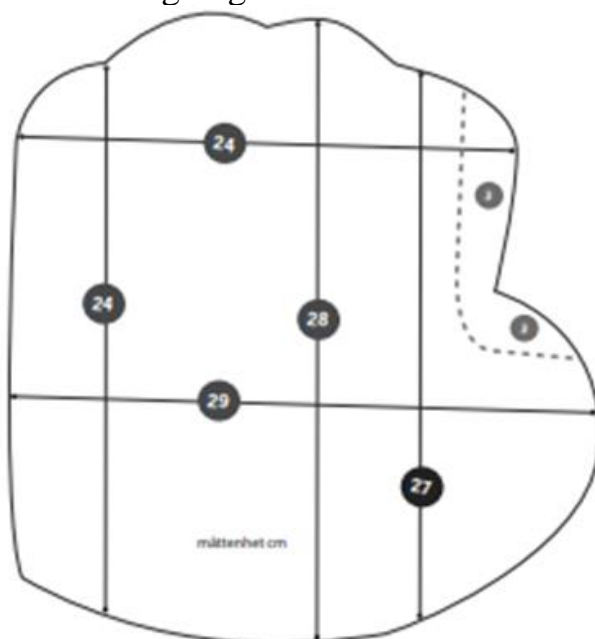
Målvaktens hansker skal ha fem fullstendig adskilte fingre.

Spiller som erstatter den ordinære målvakt, må bære reglementert utstyrt som målvakt før vedkommende kan tre inn i spillet.

Beskyttelsen på innsiden inkludert tommel kan maksimum ha en bredde på 290 mm.

Beskyttelsen som dekker de andre fire fingrene, kan maksimum ha en bredde på 240 mm. Maksimum høyde på beskyttelsen er 280 mm. Tommel og pekefinger får sitte sammen, men skal klippes rent etter konturen etter disse fingerens lengde.

Målene er oppgitt i cm på denne tegningen.



Målvakter må benytte godkjent helmaske/gitter. Dette er obligatorisk for målvakter og den må være godkjent av NBF. En gjenstand på 6 x 53 mm skal ikke kunne komme igjennom hullene.

Målvaktens benbeskyttelse (leggskin) skal være maks 80 cm i høyde og 30,5 cm i bredde.

Om dommere og målvakt har samme draktfarger skal målvakt bytte til annen farge.

Regel 6.2. Tilbakespillregel

Ved bevisst tilbakespill til målvakt, får ikke målvakt stoppe/fange ballen med arm eller hender.

Forseelse resulterer i 10 min utvisning på målvakt og straffeslag ved avgjørende fordel.

Regel 6.3. Hva målvakten kan innenfor eget straffefelt

Innenfor eget straffefelt kan målvakten bruke skøytene og hvilken som helst kroppsdel til å stanse, holde, slå eller sparke ballen.

Målvakten kan holde ballen i en eller begge hender i høyst 5 sekunder. Deretter må den kastes eller legges ned på isen slik at en annen spiller kan spille den. Tiden telles fra det tidspunkt målvakten får kontroll på ballen.

Regel 6.4. Hva målvakten kan utenfor eget straffefelt

Utenfor eget straffefelt kan målvakten med kroppen eller skøytene stoppe eller dirigere ballen.

Han kan ikke med arm eller hånd stanse, holde, dirigere eller slå ballen utenfor straffefeltet. Målvakten kan ha et kne eller en hånd i isen når han stopper ballen utenfor straffefeltet.

Regel 6.5. Straff for målvaktens forseelser

A. Målvaktens uthaling av spillet.

Ved uthaling av spillet i forbindelse med målkast idømmes advarsel og frislag. Ved gjentakelse idømmes 5 min utvisning. Målvakts uthaling av spillet er ellers beskrevet i detalj i regel 10 under kommentarpunktene.

B. Bedømming av målvakten innenfor straffefeltet

Bortsett fra at målvakten innenfor eget straffefelt har lov til å stanse, holde, slå, kaste eller sparke ballen med hvilken som helst kroppsdel, herunder også hånd og arm, så bedømmes målvakten for øvrig på linje med utespillerne hva angår farefullt og ulovlig spill.

C. Bedømming av målvakt utenfor straffefeltet

Når målvakten opererer utenfor eget straffefelt bedømmes han nøyaktig på linje med de øvrige spillerne.

Regel 6.6. Utvisning av målvakten

Når målvakt får tidsbegrenset utvisning kan utvisningen sones av en utespiller. Antall spillere på banene reduseres med én. Lagkapteinen avgjør hvem av utespillerne som markerer utvisningen.

Målvakt som får rødt kort, må gå av isen og oppholde seg resten av kampen i garderoben.

Dersom målvaktens lag har færre enn 16 spillere oppført på dommerkortet (11 + 5), og det ikke er oppført innbytter for målvakt spesielt, kan hvem som helst av utespillerne erstatte målvakten dersom han får rødt kort.

Om laget har oppført 16 spillere på dommerkortet, skal en være oppført som innbytter for målvakt, og bare denne innbytteren kan erstatte målvakten.

Regel 6.7. Erstatning av skadet målvakt

Nøyaktig de samme regler som gjelder for erstatning av utvist målvakt, gjelder for erstatning av skadet målvakt.

Regel 6.8. Målvakt som ikke får kastet ut ballen

Dersom en målvakt på grunn av skade ikke får kvittet seg med ballen, skal dommeren stoppe spillet. Spillet igangsettes ved tekning fra nærmeste frislagspunkt.

Regel 6.9. Målvakt som bytter plass med utespiller

Når et lag har færre enn 16 spillere (11 + 5) kan målvakten under kampen bytte plass med utespiller, men dommeren må først underrettes.

Regel 6.10. Målvakten må ikke angripes av utespillerne

Målvakt som befinner seg innenfor eget straffefelt må ikke hindres i å fange ballen eller i å sette den i spill igjen. Motspiller som gjør dette skal advares og ved gjentakelse utvises med 5min.

REGEL 7. SPILL PÅ BALLEN

Regel 7.1. Slag på ballen

Med kølla kan man slå, stoppe, forandre retning eller føre ballen så lenge ballens treffpunkt på kølla ikke er over skulderhøyde beregnet i oppreist stilling med begge skøytene på isen. Om spilleren hopper opp fra isen, kan han slå ballen med kølla, men ikke over brysthøyde.

Regel 7.2. Dirigering

Spiller som har skøytene på isen, kan dirigere ballen med kroppen eller sparke den. Dersom det ikke er forbundet med fare for de øvrige spillere, kan spilleren hoppe opp fra isen og stoppe eller slå ballen, eller dirigere den til medspiller eller egen kølle. Spiller som hopper opp fra isen kan ikke ha kølla høyere enn sitt eget bryst. Spiller som dirigerer ballen til seg selv, kan gjøre dette gjentatte ganger i rekkefølge. Det er tillatt å sparke eller dirigere ballen til medspiller, men da kun med ett spark eller dirigering og medspiller må ta imot ballen med kølla. Dirigering med hånd, arm eller hode er ikke tillatt.

Regel 7.3. Håndstopping eller stopping med høy kølle

Utespillere har ikke lov til å stoppe ballen med hånden. Om en spiller stopper ballen med hånden, med kølla med ballens treffpunkt over skulderhøyde beregnet i oppreist stilling, med hodet (hjelm) eller på annen ulovlig måte, skal spillet avblåses og det dømmes frislagslag.

Dersom forseelsen skjer innenfor straffefeltet, skal det dømmes straffeslagslag. Skulle forseelsen medføre en avgjørende fordel, skal synderen utvises 10 min.

Regel 7.4. Ball som treffer dommere eller dommer hindrer en spiller

Om ballen treffer dommeren eller dommeren hindrer en spiller uansett lag slik at motstander får en fordel av dette, skal spillet avblåses og settes i gang med tekning. (se regel 9, K1/ regel 10, K2)

Kommentarer og fortolkninger

K1. Høy kølle

Alle slag eller stopping av ball over skulderhøyde beregnet i oppreist stilling med begge skøytene i isen er forbudt og skal straffes.

Om spillere spiller med høy kølle, men mislykkes med å treffe ballen skal dette ikke bestraffes med frislag, straffeslag og eller utvisning, om ikke forseelsen betraktes som farlig spill.

K2. Slag i nærkamp.

Også slag i nærkamp under skulder høyde skal straffes, dersom disse medfører risiko for andre spillere. Som eksempel kan nevnes tennis-slag utført i trange situasjoner.

Dommeren skal slå ned på et hvert spill som medfører fare for andre spillere.

K3. Feilaktig stoppe ballen i avgjørende fordel

Med dette menes at en spiller stopper ballen på en feilaktig måte og som kan hindre motstanders mulighet til å gjøre mål.



REGEL 8. SPILL MOT MOTSPILLER

Regel 8.1. Slag, spark eller holding

Det er forbudt å sparke, sette ben for, skubbe, eller med hånd eller kølle slå eller hindre en motspiller. Likeledes er det forbudt å ta tak i eller holde en motspiller.

Det er også forbudt å kaste kølla mot motspiller eller mot ballen.

Regel 8.2. Hindring av motstanderens kølle.

Det er videre forbudt å slå, løfte, trykke ned, og holde på motstanderens kølle eller på annen måte hindre at motstanderen får brukt kølla.

Regel 8.3. Rått spill.

Alt rått, farlig eller unfair spill er likeledes strengt forbudt.

Regel 8.4. Interference

Det er forbudt, om ikke ballen er innenfor rekkevidde, å hindre en motspiller. Skjer forseelsen slik at man vinner en klar fordel skal spilleren utvises 10 min. (Interference)

Regel 8.5. Tillatt angrep

Kroppskontakt er tillatt så lenge motstanderen har ballen. Angrepet skal skje skulder mot skulder og hensikten skal ikke være å felle motstander. Angrepet får ikke være voldsomt eller farlig.

Regel 8.6. Straff for regelbrudd

Brudd mot denne regel straffes med frislæg, eller eventuelt straffeslæg, dersom forseelsen er begått innenfor forsvarende lags straffefelt.

Ved grove forseelser skal det også gis utvisning (10 min eller rødt kort).

Regel 8.7 Ulovlig takling av motspiller i scoringsposisjon

Dersom siste forsvarer på en ulovlig og sabotasjemessig måte takler en angriper og derved hindrer en klar scoringsmulighet skal det dømmes frislæg.

Feilende spiller straffes med rødt kort.

Dersom taklingen er brutal, skal det idømmes matchstraff i henhold til Regel 17.6. (Grov forseelse)

Kommentarer og fortolkninger

K1. Angrep på motspiller

Dommeren skal vise en konsekvent holdning når det gjelder å slå ned på ulovlige angrep på motspiller. Spesielt gjelder dette slag med kølla som treffer noen del av motspillers kropp. Slike angrep skal straffes uansett hvor på banen forseelsen finner sted.

K2. Forsøk på slag mot motstander med kølla når denne ikke treffer

Skulle en spiller forsøke å slå til motspiller med kølla uten å treffe, skal det dømmes frislav og 10 min utvisning eller rødt kort.

Skjer situasjonen innenfor straffefeltet, dømmes straffeslav.

K3. Slag på kølla

Alle slag på motspillers kølle, er forbudt og skal straffes.

Om en spiller på grunn av ulovlig slag på kølla spiller ballen ut over sidelinjen eller kortlinjen skal det idømmes frislav eller straffeslav i spillerens favør.

K4. Markere en motstander (frimerke)

Det er forbudt å markere en motstander når eget lag har ballen. Dette skal betraktes som obstruksjon av ikke-ballførende spiller, og dersom dommeren anser at dette forekommer, skal dommeren gi lagadvarsel og idømme frislav.

Dersom forseelsen gjentas, av samme spiller eller medspiller, skal den spiller som foretar hindring utvises (5 min) og frislav skal idømmes.

Man kan kun markere en motspiller når motstanderlaget har ballen.

K5. Takling av motspiller i scoringsposisjon utenfor straffefeltet

For å gi rødt kort ved takling av angrepsspiller i scoringsposisjon, gjelder følgende forutsetninger:

- spilleren må ha ansiktet rettet mot målet
- spilleren må ikke være på vei ut mot vantene, men rett mot målet
- spilleren må være på motstanderens banehalvdel og utenfor straffefeltet
- spilleren må være fullstendig fri

K6. Takling av motspiller i scoringsposisjon innenfor straffefeltet

Ulovlig takling av motspiller innenfor straffefeltet skal alltid lede til straffeslav og utvisning.

REGEL 9. GODKJENNING AV MÅL

Spillet går ut på å gjøre mål, og det lag som har gjort de fleste mål i løpet av kampen, har vunnet. Dersom ingen av lagene har gjort mål, eller begge lagene har gjort like mange mål, er kampen endt uavgjort.

Regel 9.1. Godkjent mål

Om ikke annet er bestemt i disse regler, er det gjort mål når ballen er spilt på riktig måte og i sin helhet har passert mållinjens bakre begrensning mellom målstengene og under tverrstangen.

Mål kan gjøres direkte fra straffeslag, frislag, hjørneslag, tekning og avslag.

Regel 9.2. Ikke godkjent mål

Mål skal ikke godkjennes dersom en angripende spiller dirigerer ballen i mål med kropp eller skøyte.

Skudd som treffer medspillers skøyte eller kropp, og deretter går i mål, skal likevel godkjennes med mindre spilleren aktivt dirigerer ballen med skøyte eller kropp.

Det kan ikke gjøres mål direkte fra målkast.

Regel 9.3. Forskjøvet målbur

Skulle målburet under kampen bli forskjøvet fra sin rette plass, skal dommeren dømme mål hvis, det etter dommerens mening, ville ha blitt mål dersom målburet hadde stått riktig.

Regel 9.4. Avslag etter at mål er gjort

Når et lag har fått mål, skal det andre laget foreta avslag fra banens midtpunkt. Lagene stiller opp som ved kampstart.

Dersom det gjøres mål helt i slutten av en omgang skal lagene stille opp ved midtbanen selv om spilletiden er utløpt etter at målet ble gjort. Dette for å markere at målet er godkjent.

Om det gjøres mål på overtid i første eller annen omgang, ved frislag, corner eller straffeslag, etter prinsippet "ett skudd", skal det ikke gjøres avslag.

Det skal heller ikke gjøres avslag om kampen avgjøres i ekstraomganger etter prinsippet "første målet vinner".

Kommentarer og fortolkninger

K1. Ball som treffer dommeren.

Om en ball treffer dommeren på banen og deretter går i mål, skal målet ikke godkjennes.

K2. Ball som treffer motspiller eller medspiller

Dersom en ball fra kølla treffer motspiller og deretter går i mål skal mål godkjennes. Skudd som treffer medspillers skøyte eller kropp og deretter går i mål skal godkjennes, med mindre-medspilleren aktivt dirigerer ballen.

K3. Ball som treffer tilskuer inne på banen

Skulle en korrekt spilt ball treffe en tilskuer eller andre enn godkjente spillere som måtte befinne seg på banen og deretter går i mål, skal målet ikke godkjennes. Spillet igangsettes med tekning.

K4. Ball som hindres av utenforstående

Dersom en utenforstående hindrer en ball å passere mållinjen, så kan det heller ikke dømmes mål.

Om en slik situasjon oppstår gjenopptas spillet ved tekning,

K5. Ball som forsøkes hindret av utenforstående

Om en utenforstående forsøker å hindre at ballen passerer mållinjen, men mislykkes i dette, så kan dommeren godkjenne målet dersom han er av den oppfatning at det mislykkede forsøket ikke påvirket situasjonen.

K6. Brukket eller mistet kølle i forbindelse med målsituasjon

Dersom kølla skulle bli slått av i forbindelse med at ballen slås i mål, eller dersom spilleren mister kølla i forbindelse med at den slås i mål, så skal dommeren avgjøre om det inntrufne innebar noen fare eller på annen måte påvirket målsituasjonen.

Anser dommeren at så er tilfelle, skal målet underkjennes og spillet gjenopptas med tekning fra nærmeste frislagspunkt.

Om ovennevnte situasjon inntraff i forbindelse med straffeslag som gikk i mål, skal dette tas om igjen.

K7. Mål som gjøres når det angripende lag har for mange spillere

Skulle et lag ved en feil ha for mange spillere på banen når det lages mål, skal målet underkjennes.

(dette må oppdages før avslag)

Dette gjelder også dersom en utvist spiller urettmessig har kommet for tidlig inn i spillet igjen.

(Kfr. Regel 17, Punkt K7).

K8. Underkjenning av mål

Om avslag etter mål er utført, kan et mål ikke underkjennes. Om dommeren senere blir overbevist om at det ikke var mål skal dette skrives i kamrapporten.

Lag som mener et feilaktig mål er idømt kan sende en protest på dette til Norges Bandyforbund.



REGEL 10. IGANGSETTING AV SPILLET

Regel 10.1. Målkast eller frislag innenfor straffefeltet

Skulle ballen gå over kortlinjen uten at den går i mål, og det er en spiller fra angripende lag som har vært sist nær ballen, skal målvakten sette ballen i spill ved målkast.

Alle motspillere skal ved målkast eller frislag være utenfor straffefeltet.

Regel 10.2. Ball over sidelinjen

Om ballen passerer sidelinjen, igangsettes spillet ved frislag fra stedet ballen passerte sidelinjen.

Frislaget utføres av en spiller på det lag som ikke var sist nær ballen før den gikk over sidelinjen.

Ved frislaget plasseres ballen høyst 1 m fra det punkt den gikk ut av banen, og alle motspillere skal stå minst 5 m fra ballen ved frislaget.

Regel 10.3. Hjørneslag

Når ballen passerer kortlinjen uten at den går i mål, og det er en spiller fra forsvarende lag som har vært sist nær ballen, dømmes hjørneslag.

Hjørneslaget tas fra det nærmeste hjørneflagget og ballen legges innenfor dette hjørnets kvartssirkel. Dommeren skal kontrollere at ballen ligger riktig før det gis klarsignal for hjørneslaget.

Nytt hjørneslag kan kun idømmes dersom ballen er berørt av spiller hos det forsvarende lag og har vært utenfor straffefeltet eller den spilles over kortlinjen av forsvarende lag med hensikt.

Selv om ballen etter skudd fra hjørneslag treffer en spiller eller målvakt hos det forsvarende lag og deretter går over kortlinjen, skal spillet igangsettes ved målkast.

Ved hjørneslagets utførelse må det forsvarende lag være på eller bak mållinjen/kortlinjen og innenfor eget straffefelt. Kølla kan plasseres på isen foran mållinjen/kortlinjen.

Hjørneslaget skal slås innen 5 sek etter at dommeren har blåst klarsignal. Dersom ikke dette skjer idømmes frislag for det forsvarende lag fra hjørnefeltet.

Går angrepsspilleren for tidlig inn i straffefeltet, dømmes det frislag til forsvarende lag fra det punkt hvor angriperen krysset straffefeltetlinjen.

Angriperne skal befinne seg utenfor straffefeltet og ingen annen enn den som utfører hjørneslaget, skal befinne seg nærmere enn 5 m fra kortlinjen.

Spilletiden i første omgang og full tid forlenges for utførelse av hjørneslag.

Hjørneslaget skal i et slikt tilfelle utføres med innspill og ett direkte skudd.

Mål kan gjøres direkte på hjørneslag.

Når hjørneslag er idømt, og inntil spillet er igangsatt, er det ikke tillatt å foreta spillerbytte. Ved skade kan begge lag, etter godkjenning av dommer, bytte skadde spillere.

Utvist spiller får ikke tre inn på banen selv om utvisningstiden er over.

K1. Hele ballen over linjen

I alle tilfeller der det i disse regler står at ballen passerer en linje skal hele ballen skal ha passert denne linjens bakre begrensning.

K2. Ballen treffer en av målstengene, tverrstangen eller dommeren

Ballen er fortsatt i spill hvis den treffer en av målstengene, eller tverrstangen og spretter ut på banen igjen. Det samme gjelder om den treffer dommeren. Om dette medfører fordel for et av lagene stoppes spillet. Spillet igangsettes ved tekning.

K3. Den som utfører målkast, hjørneslag eller frislag

Den som utfører målkast, hjørneslag eller frislag, kan ikke selv spille ballen på nytt etter utførelsen, før en annen spiller har vært nær den.

K4. Bestemmelser om målkastet

Målvakten henter selv ballen i kurven ved målburet. Målvakten kan bevege seg innenfor straffefeltet så langt vedkommende kan komme i løpet av 5 sekunder.

A. Uthaling av tiden ved målkast

Innen 5 sekunder må ballen kastes ut. Dommeren skal påse at målvakten ikke haler ut spillet.

Brudd mot disse retningslinjer straffes med frislag og advarsel til målvakten, eventuelt utvisning ved gjentatte brudd.

B. Ballen i spill ved målkast

Ved målkast er ballen i spill når målvakten er kommet inn på banen med ballen i en eller begge hender. En angrepsspiller kan gå inn i straffefeltet etter at målvakten har kommet inn på banen med ballen, men han får ikke forstyrre målvakten.

Begrensning langt målkast/utkast

For yngre spillere, t.o.m. gutteklassen, er det ikke tillatt for målvakten å kaste ballen over midten, dvs. ballen må berøre isen, vantet eller en spiller før den går inn på motstanderens banehalvdel.

Feil straffes med frislag.

C. Målvakten mister ballen i mål eller over kortlinjen ved målkast

Dersom målvakten mister ballen over egen mållinje skal det dømmes mål. Mister målvakten ballen over kortlinje skal det dømmes hjørneslag. Dette gjelder ved målkast og i spillesituasjon.

D. Mål etter målkast

Om ballen etter korrekt utført målkast går rett i motstanderens mål uten at andre spillere har vært nær den, dømmes ikke mål, men målkast.

Skulle derimot noen spillere uansett lag være nær ballen etter korrekt utført målkast, og den deretter går i mål, så skal det dømmes mål.

For det angripende lag må i dette tilfelle ballen treffe kølla før den kan gå i mål.

E. Motstandernes plass ved målkast

Motstandere skal være utenfor straffefeltet ved målkast. Målvakten kan kaste ballen før motstandere er utenfor straffefeltet. Dersom motstander ikke er utenfor straffefeltet, og han eller hans lag vinner en fordel, skal det avblåses for frislag. I tillegg gis det lagadvarsel eller 5 minutters utvisning.

F. Motstandere er pliktige til å være utenfor straffefeltet.

Vinner man en fordel skal det dømmes frislagslag.

K5. Bestemmelser om hjørneslaget

A. Overskridelse av begrensninglinjer

Om noen av spillerne på det forsvarende lag overskrider de begrensninglinjer som står i Regel 10.3 og vinner en fordel gjennom dette, skal hjørneslaget tas på nytt.

Dommeren kan avvente avblåsningen til selve skuddet på mål har gått.

Går ballen i mål, dømmes mål. Går skuddet utenfor, blåses det av, nytt hjørneslag.

Det lag som begår forseelsen skal i så fall gis lagadvarsel, og det gjøres tillegg i tiden.

Dommeren kan også gi lagadvarsel og eventuelt utvisning dersom et lags spillere unnlater å finne sine riktige posisjoner ved hjørneslag innen rimelig tid.

Om en spiller fra det angripende lag passerer linjen for straffefeltet før hjørneslaget er utført dømmes det frislagslag mot det angripende fra det punkt hvor angriper passerte straffefeltets linje.

B. Hjørneslagets utførelse

Det er ikke tillatt å finte ved utførelse av hjørneslag. Ved feil utførelse av hjørneslag gis lagadvarsel, og ved gjentakelse gis utvisning. Dersom fintingen ga angripende lag en fordel, skal det tas om igjen.

C. Hjørneflagget

Hjørneflagget må ikke flyttes ved utførelsen av et hjørneslag. Brudd mot denne bestemmelse medfører advarsel, og ved gjentakelse gis utvisning.

D. Gjeninntreden av utvist spiller ved hjørneslag

Selv om utvisningstiden er over for en spiller på det angripende eller det forsvarende lag, får spilleren ikke komme inn på banen dersom det er dømt hjørneslag. Spilleren kan tre inn på banen først når spillet er igangsatt.

Når spillet settes i gang igjen etter hjørneslag, har målvakten ikke lov til å kaste ballen direkte til spiller som på dette tidspunkt trer inn i spillet fra sidelinjen.

Dette gjelder både ved innsetting av utvist spiller, og ved innsetting av spiller som av annen grunn har forlatt banen og kommer inn direkte etter hjørneslag. Det gjelder likeledes spiller som rett etter hjørneslag trer inn for å fylle opp et lag til 11 spillere.

Brudd på denne bestemmelsen skal straffes frislagslag til motstander.

REGEL 11. OFFSIDE

Regel 11.1. Definisjon av offside

En spiller er offside når spilleren befinner seg på motpartens banehalvdel og det er færre enn to motspillere (inkl. målvakten) mellom spilleren og motpartens kortlinje i det øyeblikk ballen spilles av en medspiller. Det er videre en forutsetning for offsideposisjon at vedkommende spiller er nærmere kortlinjen enn ballen.

Regel 11.2. Avblåsning for offside

Det skal i en slik situasjon dømmes frislag for offside, dersom spilleren i offsideposisjon mottar ballen, eller forstyrrer spillet eller motstanderen, eller dersom vedkommende med sin posisjon vinner en fordel i spillet. Spilleren må befinne seg i denne posisjonen i det ballen blir slått.

Ved avblåsning for offside skal det foretas frislag av det forsvarende lag fra det punkt der spilleren befant seg når han var offside.

En spiller skal være aktivt med i spillesituasjonen for å bli avblåst for offside.



Kommentarer og fortolkninger

K1. Offside-regelen gjelder i alle typer spill

Denne regelen gjelder også ved frislag, straffeslag, tekning og ved målkast.

K2. Ball som berører motspiller

En spiller som befinner seg i offsideposisjon, kan avblåses når han mottar en ball fra medspiller, selv om ballen på sin vei har berørt en motstander.

K3. Ball som spilles av motstander

Det skal ikke blåses offside for en spiller i offsideposisjon, dersom ballen spilles av motstander.

K4. Ball som treffer målrammen og deretter går til spiller

Om en ball treffer målrammen og deretter går ut til spiller i offsideposisjon, skal dette bedømmes som direkte pasning, og spillet avblåses for offside.

K5. Passiv spiller i offsideposisjon

En spiller som befinner seg i offsideposisjon, men som ikke deltar i spillet og heller ikke innvirker på motspillerne, skal ikke avblåses for offside.

Dommeren skal være oppmerksom på at selve offsideposisjonen i seg selv ikke er noe brudd mot reglene.

Det er det først når vedkommende spiller innvirker på spillet slik som beskrevet i selve regelen.

En angriper kan markere passivitet ved å tre over kortlinjen eller sidelinjen, men spilleren kan da ikke tre inn i spillet igjen før situasjonen er avklart.

Så snart ballen er blitt spilt av motstander, oppheves offsitesituasjonen.

En forsvarende spiller er alltid å betrakte som aktiv, selv om spilleren med hensikt eller ubevisst trer over kortlinjen eller sidelinjen.

Passivitetsregelen gjelder kun for angrepsspiller.

K6. Spiller som havner i motstanderens målbur

Dersom en spiller havner i motstanderens mål, kan spilleren forbli der til situasjonen er avklart.

Om spilleren forholder seg rolig og ikke gjennom tilrop eller på annen måte innvirker på spillet, skal vedkommende ikke avblåses for offside.

Spiller som planlagt stiller inne i motstanderens mål, anses å delta i spillet, og skal avblåses for offside.

K7. Spiller som befinner seg bak ballen

Spiller som befinner seg på linje med motspiller eller bak ballen i forhold til kortlinjen, kan ikke avblåses for offside.

K8. Spiller som i offsideposisjon roper på ballen

En spiller som i offsideposisjon roper til sine medspillere, innvirker på spillet og kan avblåses for offside.

K9. Offside skal bedømmes i det øyeblikk ballen blir spilt

En offside-situasjon skal dømmes i det øyeblikk ballen blir spilt, og ikke i det øyeblikk den mottas.

Det betyr nødvendigvis ikke at det skal blåses med en gang. Det kan snarere være til fordel for spillet at dommeren avventer situasjonen.

Går ballen over kortlinjen eller blir fanget av målvakten, så er det bedre at spillet igangsettes med målkast.

Løper angrepet ut i intet og det forsvarende lag overtar ballen, er det ikke tapt noe ved avventende offsidebedømmelse.

Dommeren skal markere avventende offside med å strekke armen rett opp over hodet.

K10. Signaler for offside

Frislag for offside bør alltid vises ved at man først viser avventende (armen rett opp) deretter følger man på med tegn og fløyte for frislags.



Rengjør felles utstyr for og etter trening

Idretten er med i dugnaden - STOPP koronasmitten!

Norsk Tipping

NORGES IDRETTSFORBUND

REGEL 12. FRISLAG

Regel 12.1. Frislag skal dømmes for

Frislag skal dømmes for brudd på følgende regler:

Regel 1: Feil ved spill på bane med lysanlegg.

Regel 2: Feil på utstyr: Kølle, skøyter eller påbudt beskyttelsesutstyr. Feil på målvaktens utstyr.

Regel 3: Feil ved spillerbytte.

Regel 4: Feil ved tekning.

Regel 6: Feil av målvakt eller ved angrep på målvakt.

Regel 10: Feil ved utkast, målkast, ball over sidelinjen og hjørneslag.

Regel 11: Offside

Regel 13: Feil ved utførelse av frislag.

Regel 15: Feil ved utførelse av straffeslag.

Regel 12.2. Frislag kan dømmes for

Det kan dømmes frislag for brudd på følgende regler:

Regel 5: Spillerett.

Regel 7: Spillet på ballen.

Regel 8: Spill mot motspiller. For brudd mot denne regel, som foretas innenfor eget straffefelt, skal straffeslag idømmes. (se Regel 14).

Kommentarer og fortolkninger

K1. Ureglementert utstyr

Om en spiller bryter mot reglen ureglementert utstyr og dommeren underveis i kampen oppdager dette, skal det blåses frislagslag til motstander og synderen skal utvises 5 minutter.

Om dommeren oppdager mangelen når spillet allerede er avblåst, skal det ikke dømmes frislagslag for denne forseelse, kun utvisning.

K2. To forseelser begås av spillere på forskjellige lag

Skulle to forseelser begås i umiddelbar rekkefølge fra forskjellige lag, skal avblåsningen gjelde den første forseelsen dersom ikke fordelsregelen er anvendt. Den andre forseelsen kan bare straffes med advarsel eller utvisning.

Om to spillere fra forskjellige lag begår forseelse samtidig, dømmes tekning.

K3. To forseelser begås av spillere på samme lag

Om spillere fra samme lag begår forseelser samtidig eller i umiddelbar rekkefølge eller om samme spiller begår to forseelser samtidig eller i umiddelbar rekkefølge innen spillet er avblåst, skal den groveste forseelsen straffes.

K4. Fordelsregelen

Dommeren skal ikke avblåse spillet for forseelse av forsvarende lag om angrepet fortsetter, og dommeren bedømmer at det finnes muligheter for å gjøre mål. Dommeren skal da anvende fordelsregelen.

Om forseelsen er av en slik art at feilende lags spiller skal utvises, markerer dommeren dette ved å rekke en hånd i været og deretter felle armen mot spilleren. (Avventende utvisning)

Hvis dommeren lar spillet fortsette etter fordelsregelen, kan vedkommende ikke omgjøre sin beslutning selv om det angripende lag ikke klarer å utnytte situasjonen.

K5. Spiller som forventer avblåsning

Dersom dommeren ved en forseelse lar spillet fortsette selv om spilleren synlig forventer avblåsning, bør dommeren muntlig eller ved tegn oppfordre spilleren til å fortsette spillet. Det er dommeren og ikke spilleren som bestemmer når avblåsning skal finne sted.

K6. Tekniske feil av forsvarer innenfor eget straffefelt

Ved teknisk feil, f.eks. hvis målvakt legger ned eller mister ballen på isen og plukker den opp igjen, skal det dømmes frislagslag til motstanderlag fra nærmeste frislagspunkt.

Om frislagslegger slår ballen to ganger etter hverandre uten at noen andre har berørt ballen, skal det dømmes frislagslag fra nærmeste frislagspunkt.

Teknisk feil kan ikke lede til straffeslag eller utvisning.

REGEL 13. UTFØRING AV FRISLAG

Regel 13.1. Ballens plassering

Ved frislags begått av det forsvarende lag i eget straffefelt, skal ballen plasseres på nærmeste frislagspunkt.

Ballen skal plasseres på isen og får ikke legges på en opphøying av snø eller annet. Dersom isen er dårlig, kan dommeren tillate at ballen flyttes bakover (i forhold til motstanderens mål), men ikke fremover eller til siden.

Ballen skal ligge stille før frislaget utføres.

Regel 13.2. Motstanderens plassering

Etter at det er blåst for frislags skal motstanderens spillere i løpet av 5 sekunder ha inntatt en avstand på minst 5 m fra ballen. Om dette ikke skjer, gis lagadvarsel.

Skulle en spiller på et lag som har fått lagadvarsel tidligere i kampen, senere bryte femmetersregelen, skal vedkommende spiller utvises i 5min.

Regel 13.3. Slagets utførelse

Ballen skal spilles minst 20 cm for at slaget skal ansees utført.

Den som utfører frislaget, har ikke lov til å spille ballen på nytt før den har vært nær annen spiller.

Et frislags kan slås i en hvilken som helst retning, også direkte i mål.

Regel 13.4. Tid ved frislags

Idømmes det frislags på motstanderlagets banehalvdel skal spilletiden i første omgang og full tid forlenges for muliggjørende av frislagets utførelse. Frislaget må dog gjennomføres med direkte skudd.

Dette gjelder også ved hjørneslag, avslag, innslag og straffeslag.

Ved hjørneslag er det to slag som gjelder, den som legger og den som slår på mål.

Kommentarer og fortolkninger

K1. Rask utførelse av frislaget

Dommeren skal ikke forsinke utførelsen av et frislag på egen banehalvdel ved f. eks. å korrigere plassering av ballen om den ligger noen få meter på feil plass.

Dommeren skal blåse to ganger (dobbeltsignal) som tegn på at spillet kan settes raskt i gang.

K2. Frislagspillerens rettigheter

Spiller som skal utføre frislaget, har ikke plikt til å vente på at motspiller er på minst 5 m avstand fra ballen hvis dommeren har gitt signal for at frislaget kan tas.

K3. Motspillernes plikter ved frislag

Motspiller har plikt til innen 5 sekunder å innta en avstand på minst 5 m fra ballen.

Om frislaget blir tatt før motspilleren har fjernet seg 5m, skal motspilleren forholde seg passiv og har ikke rett til å gripe inn i spillet i dette spillemomentet.

Dersom motspilleren ikke forholder seg passiv, og vinner en fordel gjennom dette, skal vedkommende utvises og det skal dømmes frislag.

Om laget som skal ha frislaget, ikke starter spillet innen 5 sekunder avblåses spillet og frislag dømmes til fordel for motstanderlaget.

K4. Spilleren ber om 5 meters avstand

Dersom frislagslegger ber om 5 meter avstand på motstander, og dommeren finner at motspillerne er mindre enn 5 m fra ballen, skal spillet være avblåst mens dommer anviser korrekt avstand.

Lagadvarsel skal gis om motspillerne bevisst unnlater å innta riktig avstand.

Settes ballen i spill før dommeren har gitt nytt signal, skal spilleren som tok frislaget utvises i 10 min. for usportslig opptreden.

K5. Uthaling av tid ved frislag

Frislaget skal tas innen 5 sekunder etter at ballen er korrekt plassert og motstander er minst 5 m unna ballen.

Om frislaget ikke settes i gang innen 5 sekunder skal det blåses frislag til motstander.

REGEL 14. STRAFFESLAG

Straffeslag skal dømmes for de påfølgende forseelser som gjøres inne i eget straffefelt. Det er videre en forutsetning at spillet ikke allerede er avblåst:

Regel 14.1. Rått spill

Om en spiller angriper en motspiller på en brutal, voldsom eller farlig måte.

Regel 14.2. Ulovlig spill

A. Stoppe eller spille ballen over skulderhøyde

Med kølle, arm, hånd eller hode over spillerens skulder. Gjelder ikke om spiller dekker ansiktet sitt.

B. Hindre motpartens kølle

Slå, stenge, trykke ned eller sparke motstanderens kølle.

C. Kaste kølle eller annet utstyr.

Kaste kølle, hanske, hjelm eller annet utstyr mot ballen eller mot motspiller, eller på annen måte avverge målsituasjon.

D. Kaste seg på isen eller innta knestående stilling.

Kaste seg på isen eller innta knestående stilling for å stoppe ballen eller hindre motspiller. Med knestående menes begge knærne i isen.

Målvakten kan kaste seg på isen, stå på kne eller ligge på isen for å fange ballen.

E. Sparke ballen med løftet skøyte

Gjelder ikke målvakten.

F. Fastholding/ Hekting av motspiller

G. Bevisst tilbakespill til målvakt som plukker opp ballen. (Se regel 6.2)

Kommentarer og fortolkninger

K1. Tekniske feil av forsvarer innenfor eget straffefelt

Ved utvisning av spiller for usportslig opptreden inne i eget straffefelt, skal det dømmes frislav. Teknisk feil kan ikke lede til straffeslav.

K2. Kasting av utstyr mot spiller utenfor straffefeltet

Skulle en spiller som selv befinner seg i eget straffefelt, kaste kulle, hjelm, hanske eller annet utstyr mot motspiller som befinner seg utenfor straffefeltet, skal det dømmes frislav og den som begår forseelsen skal ha utvisning (10 min).

K3. Forsvarsspiller som holder hånden om tverrliggeren.

Dersom en forsvarsspiller som holder hånden i tverrliggeren og stopper ballen med armen, skal det dømmes straffeslav

K4. Flytting av målburet

Om en spiller med hensikt flytter målburet under spillets gang, idømmes frislav og 10 min utvisning.

Dersom spilleren derved avverger en målsituasjon, skal det dømmes straffeslav.

K5. Straffeslav kan idømmes uansett ballens plassering

For at straffeslav kan idømmes, er det en forutsetning at forseelsen begås innenfor eget straffefelt, men ballen kan befinne seg hvor som helst på banen. Det er en forutsetning at ballen er i spill når forseelsen begås. Gjelder ikke usportslig opptreden.

K6. Slag på skøyter eller kropp

Om en forsvarsspiller innenfor eget straffefelt feller en motspiller med slag på skøyter eller treffer motspilleren med kulla på ben, armer eller kropp, skal dette betraktes som voldsomt eller farlig spill, og straffes med straffeslav og utvisning.

K7. Fordelsregelen / Avventende

Det anbefales at dommere ikke bruker fordelsregelen i forbindelse med en straffesituasjon. Om dommeren benytter seg av fordelsregelen ved straffeslagsituasjoner må dommeren være helt overbevist om at en klar målsituasjon foreligger.

Spesielt ved kast av kulle skal dommeren være overbevist om at spilleren ikke ble forstyrret om spilleren ikke klarer å gjøre mål.

K8. Bestemt og konsekvent dommeropptreden

En dommer må ikke vise ubesluttsomhet når det gjelder å dømme straffe. En forseelse som straffes med straffeslav i ett spillemoment må straffes likt i et annet spillemoment om en lignende situasjon inntreffer.

Når flere dommere (2 eller 3) dømmer, er det viktig at dommerne har samme bedømmingsskala.

REGEL 15. UTFØRING AV STRAFFESLAGET

Regel 15.1. Bare utespillere, som ikke er utvist, kan utføre straffeslaget

Den som etter lagoppstillingen er oppført som målvakt eller som innbytter for målvakt, tillates ikke å ta straffeslag.

Spillere som var utvist da det ble blåst for straffeslag, kan ikke ta straffeslaget, selv om utvisningstiden utløp før straffeslaget blir tatt.

Regel 15.2. Oppstilling

Ingen andre enn den som skal utfører straffeslaget og den forsvarende målvakt får være innenfor straffefeltet. Målvakten skal stå på mållinjen. Ingen spillere får stå bak kortlinjen.

Regel 15.3. Ballens plassering

Ballen skal plasseres på straffemerket og får ikke legges på en opphøying av snø og annet.

Dersom isen er dårlig, kan dommeren tillate at ballen flyttes bakover, ikke fremover eller til siden.

Regel 15.4. Utførelse

Ballen skal spilles fremover. Spilles ballen bakover dømmes frislagslag til forsvarende lag. Finting er ikke tillatt. Tilslag og skudd skal komme som en sammenhengende bevegelse. Feil på dette punkt dømmes som under Regel 15.5 Feil av angripende lags spillere.

Mål kan gjøres direkte.

Den som tar straffeslaget, har ikke lov til å spille ballen på nytt før den har vært nær annen spiller. Dette gjelder også om ballen treffer en av målstengene og spretter ut på banen igjen. Brudd på denne regel straffes med frislagslag.

Regel 15.5. Feil av angripende lags spillere

Skulle noen av det angripende lags spillere begå en feil umiddelbart før et straffeslag tas, skal det dømmes på følgende måte:

A: Om slaget går i mål, skal det tas om igjen.

B: Om slaget ikke resulterer i mål, ansees slaget som utført.

C: Om ballen treffer en av målstengene og spretter inn igjen på banen, skal det dømmes frislagslag på det sted forseelsen foregikk.

Regel 15.6. Feil av det forsvarende lags spillere

Skulle noen av det forsvarende lags spillere begå en feil umiddelbart før et straffeslag tas, skal det dømmes på følgende måte:

A: Om slaget går i mål, godkjennes målet.

B: Om slaget ikke resulterer i mål, skal det tas om igjen.

C: Om ballen treffer en av målstengene og spretter inn igjen på banen, skal slaget tas om igjen.

Regel 15.7 Feil av begge lag samtidig

Dersom det umiddelbart før et straffeslag begås feil av spillere fra begge lag, skal slaget alltid tas om igjen.



Kommentarer og fortolkninger

K1. Hvis den som utfører slaget, tar fart

Om den som utfører straffeslaget tar fart (ansats) må dette skje innenfor straffefeltet, men ikke foran ballen.

K2. Straffeslag umiddelbart før pause eller full tid

Skulle straffeslag dømmes umiddelbart før spilletidens slutt ved pause eller full tid, skal dommeren legge til den tid som er nødvendig for å få utført straffeslaget.

Straffeslag som gjøres i forlenget tid får kun utføres som ett slag, og mål godkjennes kun om ballen går direkte i mål eller via målvakt og/eller målstenger.

Dommeren skal gi tydelig beskjed om straffeslag utføres på overtid, slik at spillerne er klar over de spesielle regler for slike straffeslag.

K3. Pasning til medspiller ved straffeslag

Dersom straffeslaget slås som pasning til medspiller, skal dommeren være nøye med å se til at dette blir gjort korrekt.

Ballen skal spilles fremover mot mål, og må trille minst 20 cm for å være i spill.

Mottaker av pasningen må i det øyeblikk ballen bli spilt, være utenfor straffefeltet og ikke være i offside-posisjon.

Skulle straffeslag spilles bakover, dømmes frislå for det forsvarende lag. (Kfr. Regel 15.4)

K4. Målvaktens plass

Målvakten skal stå på mållinjen til ballen er i spill. Om målvakten ikke står på plass, bedømmes det som under Regel 15.6 Feil av det forsvarende lags spillere.

K5. Dommerens signal

Dommeren skal ikke blåse signal for utføring av straffeslag før alle spillere har inntatt korrekt posisjon.

Dersom straffeslaget tas før dommerens signal, dømmes situasjonen etter Regel 15.5, Feil begått av angripende lag.

K6. Utvisning i forbindelse med straffe

Om forseelsen som førte til straffe, medfører utvisning for resten av kampen (rødt kort, grov), kan ikke vedkommende spiller erstattes.

Laget spiller med redusert antall spillere resten av kampen.

Har forseelsen kun medført tidsbegrenset utvisning (10 min), og den idømte straffen fører til mål, kan laget sette inn den utviste spilleren som har kortest gjenværende utvisningstid.

I denne sammenheng anses mål gjort på straffe også om ballen blir passet til medspiller og denne slår den i mål, eller om ballen slås i mål på retur fra målvakt eller fra en av målstengene. Straffesituasjonen er ikke avsluttet før ballen har vært utenfor linjen som markerer straffefeltet. Merk at den som utfører straffen ikke kan spille på retur direkte fra en av målstengene. (Se Regel 15.4).

Dommer skal melde fra til sekretariat og lagledelse at laget får sette inn spiller/innbytter i tilfeller som beskrevet over.

REGEL 16. STRAFFESLAGSKONKURRANSE

Som et alternativ til forlenget spilletid, eller som et tillegg til forlenget spilletid, kan det arrangeres straffeslagkonkurranse for å få kåret en vinner i en kamp.

For straffeslagkonkurranse gjelder følgende bestemmelser:

Regel 16.1. Lagene skal vite om straffeslagkonkurransen før kampen

Dommeren og lagene skal før kampen alltid kunne vite om det, dersom det skal benyttes straffeslagkonkurranse.

Dette kan være bestemt i kampreglementet, eller det er skriftlig blitt meddelt klubbene før kampen.

Regel 16.2. Spilleberettigelse i straffeslagkonkurransen

Bare de spillere og innbyttere som står oppført på den signerte lagoppstillingen i kampen etter ordinær tid eller ekstra omganger har rett til å delta.

Selv om et lag ikke er fulltallig, så kan ikke nye spillere komme til etter spilletidens slutt.

Spillere med tidsbegrenset utvisning har rett til å delta.

Spillere med kamputvisning (rødt kort) kan ikke delta.

Målvaktene får ikke ta straffeslag.

Regel 16.3. Igangsetting

Dommeren bestemmer hvilket mål som skal benyttes i straffeslagkonkurransen og foretar myntkast om hvilket lag som skal ta første straffeslaget.

Begge lag skal i første omgang ta det antallet straffer bestemt av administrerende myndighet, vanligvis 5 straffeslag hver (3 brukes i enkelte kompakte turneringer).

Straffeslagene tas vekselvis.

Først når samtlige spilleberettigede har slått hvert sitt straffeslag, får en spiller slå sitt annet straffeslag.

Om ett av lagene, før begge lagene har slått minsteantallet straffeslag, har gjort flere mål enn hva det andre laget kan oppnå, skal straffeslagkonkurransen opphøre, selv om ikke alle straffeslagene har blitt utført av hvert lag.

Regel 16.4. Godkjent mål

Ved straffeslagkonkurransen må det lages mål direkte, via målvakt eller via målstengene. Det gis ingen fornyet sjanse ved retur fra målvakt eller fra målstenger.

Regel 16.5. Like mange mål etter 5 (eller 3) straffeslag

Skulle begge lag har gjort like mange mål etter at begge lag har slått 5 eller 3 straffeslag, fortsetter konkurransen med ett og ett slag for hvert lag inntil det ene laget har gjort ett mål mer enn det andre etter like mange straffeslag.

Regel 16.6. De øvrige spillere

Under straffeslagkonkurransen skal samtlige spillere utenom målvaktene og den som slår straffeslaget, befinne seg ved midtsirkelen.

Den målvakt som ikke står i mål skal befinne seg bak kortlinjen og utenfor straffefeltet. (17 m fra mål).

Regel 16.7. Gjennomføringen av straffeslagkonkurransen

Om kampen dømmes av 2 eller 3 dommere, hjelper disse hverandre i å gjennomføre konkurransen.

Om kampen dømmes av en dommer, skal laglederne være dommeren behjelpelig.

Regel 16.8. Generelt

For øvrig gjelder bandyreglene, dersom det er noe som ikke dekkes av bestemmelsene i dette punkt.



REGEL 17. STRAFF FOR BRUDD PÅ REGLENE

Dommeren skal straffe spillere og lagledere som bryter reglene etter følgende retningslinjer:

Regel 17.1. Tilsnakk

Dommeren kan gi tilsnakk om han anser det fordelaktig. Tilsnakk skal ikke anvendes hvis forseelsen gir grunnlag for advarsel eller utvisning.

Når en dommer tilretteviser en spiller ved tilsnakk, skal spillet være avblåst.

Regel 17.2. Advarsel. (Gult kort)

Alle advarsler for tekniske feil skal gis som lagadvarsel. Neste forseelse av samme lag skal gi utvisning 5 min.

Dommeren skal gi gult kort for følgende:

Regel 6 Feil av målvakt

Regel 8 Forsøk på punktmarkering av spiller som ikke har ballen

Regel 10 Feil av målvakt ved målkast eller utkast, feil av angrepsspiller eller forsvarer ved hjørneslag.

Regel 12 og 13 Feil ved frislagsituasjoner

Regel 13 Ikke innta 5 meter innen 5 sekunder

Regel 17.3. 5 minutters utvisning. (Hvitt kort)

- Om en spiller deltar i spillet med mangler i sitt utstyr.

- Om spilleren etter avblåsning for frislag slår bort eller fører bort ballen fra frislagsstedet, eller forsøker å hindre at frislaget blir utført.

- Om en spiller som ved frislag er nærmere ballen enn 5 m ikke forholder seg passiv og vinner en fordel gjennom dette, skal vedkommende utvises og det skal dømmes nytt frislag

- Om spilleren unnlater å innta korrekt posisjon ved frislag (5-metersregelen) eller ved hjørneslag, og spillerens lag tidligere har pådratt seg lagadvarsel for samme.

- Om spilleren hindrer en motspiller uten ball når det egne laget har ballen (obstruksjon)

- Om en utespiller deltar i spillet uten kølle eller med avbrutt kølle eller han ikke fjerner delene av sin avbrutte kølle fra isen.

- Lag som kommer for sent ut på isen til oppsatt tid.

- Lag som kommer for sent ut på isen etter pause.

Regel 17.4. 10 minutters utvisning. (Blått kort)

- Ulovlig spill mot motspiller, som eksempler kan nevnes slag på motspillers kølle, påkjøring av motspiller, fastholding, takling med ben eller kne og slag på skøytene.
 - Om spilleren protesterer mot dommerens avgjørelse.
 - Om spilleren med hensikt kaster kølla eller annen gjenstand mot ball eller mot motspiller.
- Dette gjelder også for spillere på innbytterbenkene. I dette tilfelle skal laget reduseres på banen med en spiller i 10 min.
- Om spilleren opptrer upassende mot andre spillere (med- eller motspillere,) ledere, funksjonærer eller tilskuere.
 - Om spilleren setter i gang spillet før nytt signal er gitt, når det er bedt om 5 m avstand.
 - Om en spiller stopper ballen med arm, hånd, hode eller på en annen ulovlig måte i avgjørende fordel.
 - Ved feil innbytte eller om et lag spiller med for mange spillere på banen, skal feilende spiller utvises i 10 min. fulltidsutvisning
 - Hindre en motspiller når ballen ikke er innenfor rekkevidde. (Interference)
 - Dersom spiller deltar uten å være oppført på den signerte kamrapporten, skal laget tildeles en 10 min fulltidsutvisning.
- Kapteinen velger hvem som skal markere lagstraffen.

Regel 17.5. Utvisning for resten av kampen (Ikke grov forseelse, ingen rapport)

Spillere som blir idømt rødt kort (mild) skal henvises til garderoben, men ikke rapporteres.

Laget får en 10 min fulltidsutvisning. Kapteinen velger hvem som skal markere utvisningen.

- Spiller som begår et regelbrudd som kun betinger 5 eller 10 min utvisning (Jfr. Regel 17.4 og 17.5.) skal likevel utvises for resten av kampen, dersom spiller tidligere i kampen har vært utvist 2 ganger med tidsbegrenset straff.
- Dersom siste forsvarer på en ulovlig måte og sabotasjemessig takler en angriper og derved hindrer en klar scoringsmulighet, skal synderen straffes med rødt kort. (se regel 8.7 K5)
- En spiller som har blitt utvist 5 min for ikke å ha utstyret i orden, og likevel kommer inn på banen under kampen, skal spilleren utvises for resten av kampen.
- En utvist spiller som gjør seg skyldig i usportslig opptreden under utvisningstiden eller i pausen. Om opptredenen er grov, skal det rapporteres.
- Spiller som er idømt 5 eller 10 min utvisning og som gjør seg skyldig i ytterligere et regelbrudd som gir utvisning i 10 min, skal utvises for resten av kampen (gjelder ikke 10+10 usportslig opptreden, se regel 17.6)
- Det samme gjelder en tidsutvist spiller som forlater utvisningsbenken eller banen uten dommerens godkjenning.

Regel 17.6. Utvisning for resten av kampen. (Grov forseelse, rapport skrives)

Spillere som blir idømt rødt kort (grov) skal henvises til garderoben. Hendelsen skal rapporteres.

Laget spiller redusert resten av kampen.

Dommeren skal straffe spillere for resten av kampen for følgende forseelser:

- Om spilleren angriper en motspiller på en brutal måte, for eksempel med direkte slag eller spark på hender, armer, kropp eller motspilleren blir truffet av kastet kølle.
- Om spilleren angriper en motspiller på en brutal måte, for eksempel ulovlig takling i høy hastighet, takler fra blindsonen mot ben, hode.
- Om spilleren skjeller ut dommeren, funksjonærer, andre spillere, ledere eller tilskuere.
- Om en spiller ifm. en utvisning for usportslig opptreden gjør seg skyldig i ytterligere en utvisning

Spillere som blir utvist etter de eksempler som er nevnt under punktene 17.5 og 17.6 har full kampstraff for resten av kampen (herunder også eventuelle ekstraomganger og straffeslagkonkurranse) og kan heller ikke erstattes.

Regel 17.7. Straff av lagledere og innbyttere på laglederbenken

Lagledere og innbyttere kan gis muntlig advarsel, 10 min utvisning og grovt rødt kort.

En spiller på innbytterbenken som blir utvist 10 min for usportslig opptreden skal plasseres på utvisningsbenken og laget på isen skal reduseres med en spiller.

- Om en lagleder under kampens gang gjør seg skyldig i usportslig opptreden skal straffen først iverksettes ved neste naturlig brudd i spillet, uansett hvem av lagene som har ballen.
- Om en spiller på innbytterbenken gjør seg skyldig til grovt rødt kort skal laget på isen reduseres med en spiller resten av kampen.

-Lagledere som blir utvist 10 min for usportslig opptreden eller for administrative feil med den signerte kamprapporten kan fortsette å lede laget. Lagkapteinen utpeker hvem som skal markere straffen. Straffen er en fulltidsutvisning, laget får ikke sette innpå en ny spiller selv om motstander gjør mål.

Om lagledere får rødt kort skal dette alltid rapporteres. En utespiller, ikke målvakt, skal markere straffen på 10 min og laget reduseres med en spiller. Lagkapteinen utpeker hvem som skal markere straffen. Straffen er en fulltidsutvisning, laget får ikke sette innpå en ny spiller selv om motstander gjør mål.

Den utviste lagleder skal henvises til garderoben.

Spillere som blir utpekt av lagkapteinen til å markere utvisning skal ikke skrives inn i kamprapporten.

Regel 17.8. Straff ved flere samtidige forseelser

Dersom en spiller begår flere forseelser i samme spillemoment, skal han dømmes etter den forseelse som gir strengest straff.

Regel 17.9. Fulltidsutvisning

I følgende situasjoner skal 10 min utvisning sones fullt ut selv om motstander gjør mål:

- Om spillere fra begge lag blir utvist i samme situasjon
- Ved feil innbytte
- Om et lag spiller med for mange spillere på banen
- Spiller som markerer 10 min utvisning for usportslig opptreden av lagleder
- Spiller som markerer 10 min utvisning for rødt kort på lagleder.
- Spiller som markerer 10 min utvisning for rødt kort mild
- Spiller som markerer 10 min utvisning for administrativ feil ved den signerte kamprapporten



Kommentarer og fortolkninger

K1. Innsetting av utvist spiller ved mål

Dersom det gjøres mål og motstanderlaget har en eller flere spillere på utvisningsbenken (tidsbegrenset utvisning), kan den spilleren med kortest gjenværende utvisningstid settes inn igjen, se regel 17.9 for unntak.

Dersom en avventende utvisning annulleres ved at det gjøres mål, og laget som får mål imot har spillere på utvisningsbenken, kan disse ikke settes inn.

Om det er flere avventende utvisninger i samme situasjon, skal den som først begikk regelbrudd fortsette å spille.

Om den avventende utvisningen kvalifiserer til rødt kort (grov forseelse) skal denne iverksettes og ingen andre utviste spillere får komme inn selv om det gjøres mål.

Når det dømmes straffeslag kan det også idømmes utvisning (10 min eller rødt kort), men bare dersom forseelsens art tilsier dette.

Om det gis en 10 min utvisning og straffeslaget resulterer i mål kan den utviste spilleren med kortest gjenværende utvisningstid settes inn.

K2. Utvisning ved for mange spillere på banen

Om et lag spiller med for mange spillere på banen, skal de(n) overtallige spillere(n) utvises i 10 min som skal sones fullt ut.

Skulle dommeren være i tvil om hvilken spiller som er overtallig, skal lagkapteinen avgjøre dette.

Om et lag med for mange spillere begår andre regelbrudd, skal dette straffes på vanlig måte.

K3. Fordelsregelen. Avventende utvisning

Skulle dommeren ved et regelbrudd som kvalifiserer til utvisning, anvende fordelsregelen, skal denne markere avventende utvisning ved å strekke den ene hånden rett opp, og deretter rette den mot den spiller som vil bli utvist.

Ved første avbrudd eller når målsituasjon ikke lenger foreligger eller når motstanderen har avklart situasjonen, skal spillet avblåses og utvisning foretas.

Om en spiller som har avventende utvisning mot seg gjør seg skyldig i nok en forseelse før spillet avblåses, skal den groveste av forseelsene straffes.

K4. Tidsutvist spiller

Tidsutvist spiller skal oppholde seg på særskilt utvisningsbenk, eller i nærheten av midtlinjen.

Kun ved alvorlig skade tillates spilleren å forlate dette stedet selv om det gjenstår kort tid av kampen.

Dommeren gir beskjed om utvisningstidens lengde til kampsekretæren.

Kampsekretær eller dommer kontrollerer utvisningstiden og gir spilleren beskjed når den er ute.

Ved utvisningstidens slutt kan hvilken som helst spiller tre inn på banen, ikke nødvendigvis den som ble utvist. Inntreden skal skje ved midtbanen. (Kfr. Regel 3, K3).

K5. Beregning av utvisningstiden

Tidtaking for en utvisning begynner først når spillet er satt i gang igjen etter at utvisningen er foretatt. Om dommeren gir tillegg i spilletiden i løpet av en spillers utvisning, skal dette tillegget også gjelde utvisningstiden.

En utvist spiller får ikke komme inn når det er blåst for hjørneslag selv om utvisningstiden er ute.

Spilleren må vente til ballen er satt i spill.

K6. Utvist spiller som trer for tidlig inn på banen igjen

Skulle en utvist spiller tre inn på banen før utvisningstiden er over, uten at den som er ansvarlig for tidtakingen har gitt beskjed om det, skal spiller utvises med rødt kort (mild)

Om kampsekretæren feilaktig har gitt spilleren anvisning om å tre inn i spillet igjen, skal spilleren tas ut og sone resten av utvisningstiden når feilen blir oppdaget.

Skulle et lag gjøre mål når en av dets spillere har trådt for tidlig inn i kampen etter en utvisning, skal målet underkjennes. (Kfr. Regel 9, K7).

K7. Forseelser begått av tidsutvist spiller

Tidsutvist spiller som gjør seg skyldig i en ny forseelse på benken eller i pausen skal bestraffes for denne forseelsen med rødt kort.

Forseelsen rapporteres dersom den er grov.

K8. Spiller eller leder som er utvist for resten av kampen.

En spiller eller leder som er utvist for resten av kampen får ikke oppholde seg ved benkene eller ved banen. Vedkommende skal henvises til garderoben.

K9. Forseelser utenfor selve spilletiden

Om en spiller før kampen gjør seg skyldig i forseelse som kvalifiserer til kampstraff, skal spilleren bortvises fra banen. Laget reduseres med én innbytter.

Om en spiller gjør seg skyldig i en forseelse som kvalifiserer til grov kampstraff i det dommerne har kommet inn på banen rett før kampstart eller i pausen, skal laget reduseres med én spiller resten av kampen. Vedkommende skal henvises til garderoben.

Om hendelsen skjer etter kampen er ferdig, skal hendelsen rapporteres.

K10. Dommerens opptreden

Dommeren skal ikke nøle med å utvise spillere som oppfører seg upassende eller spiller voldsomt eller farlig. Dommeren skal tilstrebe å dømme slik at det ikke gis fordel til den part som begår regelbruddet.

Når dommeren advarer eller viser ut spiller, skal det skje på følgende måte:

Dommeren skal ta kontakt med spilleren på vanlig taleavstand, og andre spillere skal holde seg på god avstand. Dommeren skal muntlig og gjennom fastsatte tegn gi spilleren beskjed om hvorfor vedkommende straffes og hva straffen innebærer.

Advarsel markeres med gult kort og kamputvisning med rødt kort.

I kamper der det er kampsekretær, skal dommeren kontakte sekretariatet, der det ved fastsatte tegn gis beskjed om utvisningens årsak og lengde.

I kamper der det ikke er sekretariat, gis de samme opplysninger til lagledelsen.

Dommeren skal holde øye med den utviste spilleren inntil vedkommende har forlatt banen ved midtvantet.

K11. Spillere og ledere som får rødt kort grov

Spillere eller ledere som har fått grovt rødt kort kan ikke delta som spillere, ledere eller være en del av støtteapparatet neste kamp.

Ved rødt kort til spillere/ledere skal dommeren rapportere det inntrufne til administrerende kampmyndighet om forseelsen anses grov i samsvar med gjeldende instruks.

Dommeren er ansvarlig for at lagledelsen blir informert dersom dommeren ønsker å rapportere en spiller eller en leder.

Lagledelsen skal oppsøke dommeren etter kampen for å forhøre seg om dette.

REGEL 18. DOMMERE, KAMPSEKRETÆR OG KI

Regel 18.1. Dommerens myndighet

Dommerens myndighet trer i kraft i det øyeblikk han kommer til arenaen og varer til han forlater det.

Regel 18.2 Dommerens antrekk

Dommeren skal ha på skøyter og skal bære en godkjent dommerdrakt med striper og mørke langbukser. FIB TC/NBF kan bestemme at dommerne skal bære andre farger på dommerjakken.

Dommeren skal benytte like jakker som skal skille seg fra lagenes drakter og de skal være utstyrt med sort hjelm.

Regel 18.3 Kamptiden

Dommeren er ansvarlig for at spilletiden blir holdt. Dommeren skal forlenge spilletiden med den tid som er gått tapt på grunn av uhell eller av andre årsaker. Likeså skal dommeren avbryte spillet når det finnes nødvendig.

Om dommeren må bryte spillet for resten av kampen, skal dette rapporteres til den myndighet som kampen sorterer under. (Kfr. Regel 4.5.)

Regel 18.4. Rett til å nekte en spiller å delta

Dommeren har rett til å nekte en spiller om vedkommende opptrer upassende ovenfor spillere, dommere, publikum, funksjonærer eller om dommeren ser at spillerens tilstand er i en slik forfatning at vedkommende ikke får spille kampen.

Laget til den avstengte spilleren har i dette tilfelle rett til å sette inn en ny spiller.

Gjelder ikke om forseelsen faller innunder regel 17.9 K9

Regel 18.5. Dømmingen

Ved brudd på spillereglene fra spillernes side, skal dommeren blåse som tegn på at spillet skal avbrytes. Umiddelbart etterpå skal dommeren blåse på nytt som tegn på at spillet kan gjenopptas.

Dommeren har rett til å dømme frislag hver gang en spillers oppførsel synes å utarte eller bli farlig for motspillerne selv om ikke forseelsen er av en slik art at det bør gripes til de strengeste straffer. Dommerens avgjørelser i alle spørsmål som bygger på skjønn, er endelige. Hvis det viser seg, og om det har blitt levert inn en protest på en dommeravgjørelse med åpenbare feil og som utgjør en betydelig risiko for skade på spiller, trener, dommer eller funksjonærer, kan en jury sette dommerens avgjørelse til side.

Regel 18.6. Instruksjon fra sidelinjen

I offisielle kamper må dommerne på ingen måte tillate trenere, ledere eller innbyttere å på en forstyrrende måte instruere spillerne ute på isen. Forsøk på dette kan gi en advarsel eller utvisning.

Det er nulltoleranse ovenfor lagledere mht. verbale og fysiske mishagsytringer rettet mot dommere/kompledere/spillere.

Lagleder får løpende gi instruksjoner til sitt lag.

Regel 18.7. Kamprapporten

Dommeren skal notere seg resultatet av kampen og rapportere dette til den myndighet som kampen sorterer under. Ansvarlig dommer skal signere kamprapporten slik at den blir godkjent.

Ellers skal dommeren rapportere dårlig oppførsel eller enhver annen forseelse som kvalifiserer til rapport, og som er begått av tilskuere (navngitte eller ikke navngitte), ledere, spillere, eller kampfunksjonærer, når dette finner sted på banen eller i dens nærhet, så vel før, som under og etter kampen.

Ansvarlig myndighet skal på grunnlag av rapporten treffe en avgjørelse overfor de som har forsett seg.

Regel 18.8. Kampsekretær

I internasjonale kamper skal det være en kampsekretær.

Ved kamper i eliteserien, dameserien og 1. div benyttes kampsekretær.

I andre kamper kan det benyttes kampsekretær, enten fordi administrerende myndighet bestemmer det, eller fordi arrangøren ønsker det.

Kampsekretæren er en ansvarlig funksjonær som i et hvert henseende er underlagt dommeren.

Regel 18.9. Kampinspektør (KI) / Supervisor (SV)

Kampinspektør (KI) oppnevnes av administrerende myndighet i de kamper dette bestemmes.

KI er administrerende myndighets øverste person på arrangementet.

KI skal vurdere, bedømme og rapportere lagenes oppførsel og arrangørens gjennomføring av arrangementet.

KI rapporterer til administrerende myndighet.

Supervisor (SV) oppnevnes av dommerkomiteen

SV er dommerens Coach og trygghet.

SV inngår i dommerteamet og skal presenteres på lik linje med dommerne.

SV skal ikke bedømme eller straffe lagene, men gripe inn om regelbrudd skulle skje

SV skal være der for dommere og lagene

Kommentarer og fortolkninger

K1. Dommerens forhold til spillere og funksjonærer

Lagledere og innbyttere får ikke oppholde seg i nærheten av målet eller langs sidelinjen, men skal holde seg på den plass som er avsatt for dem.

Dommeren bør på spillernes spørsmål gi kort opplysning om grunnen til en avgjørelse. Unngå diskusjoner og tvister med spillere og funksjonærer på banen.

Unngå likeledes diskusjoner og tvister med spillere og funksjonærer utenfor banen, men gi gjerne opplysninger om grunnlaget for en avgjørelse.

K2. Dommerens forhold til publikum

Dommeren bør påse at publikum ikke trenger seg inn på banen og derved hindrer spillet. Han kan pålegge arrangøren å sørge for at publikum inntar plasser som ikke hindrer spillet.

Publikum er også til en viss grad underlagt dommerens myndighet, da dommeren kan bortvise tilskuere som grovt sjikanerer dommer eller spillere, eller som på annen måte oppfører seg slik at de er til sjenanse for avviklingen av kampen.

K3. Rått spill

Med hensyn til rått spill får dommeren følge sitt eget skjønn.

Når en spillers opptreden er farlig, eller kan bli farlig, skal dommeren dømme frislag.

Om dommeren finner det nødvendig, skal samtidig spilleren advares, og ved gjentakelse skal spilleren vises ut. Dersom det forekommer voldsomheter, kan dommeren uten forutgående advarsel vise ut de som forgår seg.

K4. Tillegg av spilletid

Når tiden er nøyaktig gått for en omgang eller for hele kampen, skal dommeren blåse av, enten ballen er i spill eller ikke. (Unntak ved straffeslag, frislag og corner).

Ved uhell og dermed følgende avbrudd i spillet, eller ved åpenbar uthaling av spillet, f.eks. i forbindelse med frislag, hjørneslag, eller målkast, har dommeren rett til å forlenge spilletiden i intervaller på hele eller halve minutter tilsvarende den tid som er gått tapt.

K5. Arrangørens plikter når det er kampsekretariat

Arrangerende klubb er ansvarlig for at det til sekretariatet finnes bord, stoler, nødvendig tidtakerutstyr, rapportskjemaer og skrivesaker.

Kampsekretariatet skal plasseres like utenfor spillebanen på høyde med midtlinjen.

K6. Kampsekretærens plikter

Kampsekretæren er en ansvarlig funksjonær som er underlagt dommeren under kampens gang. Kampsekretær skal i god tid før kampen ta kontakt med dommeren (dommerne) for å få informasjon om samarbeidet under kampen.

Kampsekretær er ansvarlig for kontrollen med de utviste spillerne.

Tiden for utvist spiller begynner først å løpe når spillet settes i gang igjen.

K7. Fjerdedommer, når denne er oppnevnt av kampens administrative myndighet

- Fjerdedommeren skal tre i aksjon dersom en av de ordinære dommerne ikke er i stand til å fullføre kampen. Fjerdedommeren skal raskt kunne være i stand til å erstatte annen dommer.
- Dersom hoveddommer må erstattes, skal den mest meritterte av meddommerne eller fjerdedommer gå inn som hoveddommer.
- Fjerdedommer skal benytte trådløst kommunikasjon for raskt å kunne kontakte hoveddommer og kampsekretær.
- Fjerdedommer skal assistere med de administrative rutiner før, under og etter kampen etter avtale med hoveddommer.
- Fjerdedommer skal overvåke og kontrollere alle spillerbytter i kampen.
- Fjerdedommer skal, etter avtale med hoveddommer, inspisere og kontrollere spillernes utstyr før kampstart. Hvis utstyret ikke er reglementert, skal hoveddommer informeres.
- Fjerdedommer skal informere hoveddommer om det er utilbørlig oppførsel blant spillere eller ledere i teknisk sone (ved innbytterbenk).
- Fjerdedommer skal informere hoveddommer om en uautorisert person oppholder seg ved innbytterbenken.
- Fjerdedommer skal informere hoveddommer om han oppdager at feil spiller får utvisning grunnet feil identifikasjon eller hendelse utenfor hoveddommerens oppmerksomhet. Hoveddommer er uansett ansvarlig for å ta alle avgjørelser.
- Fjerdedommer skal være iført spesiell jakke eller vest.

K8. Retningslinjer for protester og rødt kort rapporter for internasjonale kamper.

Kan leses i det internasjonale regelheftet.

K9. Dommertegn

FRISLAG markeres ved at dommeren viser med strekt arm i den retningen frislaget skal slås i lengderetningen.

STRAFFESLAG markeres ved at dommeren krysser armene over hodet.

MÅLKAST markeres ved at dommeren peker med strekt arm ca. 45 grader ned mot isen.

HJØRNESLAG markeres ved at dommeren peker med strak arm mot hjørneflagget.

AVSTAND PÅ FRISLAG markeres ved at dommeren med strak arm rett ut markerer for spiller at her skal de stå for at avstanden på 5 m overholdes.

AVVENTENDE UTVISNING markeres ved at dommeren strekker den ene armen rett opp over hodet. Samtidig med avblåsningen feller dommeren armen mot den feilende spiller.

AVVENTENDE OFFSIDE markeres ved at dommeren strekker den ene armen rett opp over hodet og holder den der til ballen enten har gått ut av spill eller at situasjonen har endret seg til det forsvarende lags fordel. Om angrepsspillere skulle få en fordel skal spillet avblåses. Dette tegnet betyr at det er til fordel for at spillet skal flyte på.

OFFSIDE markeres ved at dommeren strekker den ene armen rett opp over hodet og deretter feller armen i den retningen frislaget skal gå.

TIME OUT markeres ved at dommeren legger den ene håndflaten oppe på den andre hånden fingertupper i høyde med brystkassen. Deretter peker han mot den spillerbenken som har begjært denne.

MÅL markeres ved at dommeren med rett arm peker mot midtlinjen.

DOMMERTEGN



Ball som treffer lysarmatur/ledninger
Ball som treffer annen konstruksjon



Straffeslag



Avventende utvisning



Time out

DOMMERTEGN



Fastholding



Sabotasje
Sabotasje avgjørende fordel



Slag på kølle



Hekting



Slag på skøyter



Voldsomt slag

DOMMERTEGN



Usportslig opptreden



Voldsomt takling



Lagadvarsel



Rødt kort Mild
Rødt kort Grov



Interference

