



Utviklingsavdelingen 2012-2014

# TOÅRSRAPPORT

# FLEST MULIG, LENGST MULIG

er en forutsetning for økt medlemstall

Organisasjonen kan være stolte over en medlemsvekst på 13% totalt!

Norges Bandyforbunds (NBFs) verdier; *Samarbeid, Engasjement og Spilleglede*, har preget Utviklingsavdelingens arbeid med medlemmer, klubber, kretser/regioner, seksjoner og organisasjonen som helhet, både ansatte og frivillige.

Verdiene som har preget arbeidet har bragt oss nærmere visjonen om å bli Best på samspill. Vi har arbeidet for et tettere samspill mellom kretser og regioners langtidsplaner og utviklingskonsulentenes års- og tiltaksplaner. Vi har arbeidet for et tettere samspill mellom utviklingskonsulenter, ansatte i kretser og regioner, samt tillitsvalgte i kretser og regioner. Vi har arbeidet for et tettere samspill mellom utviklingsavdelingen sentralt og ansatte på Ullevål, samt tillitsvalgte sentralt.



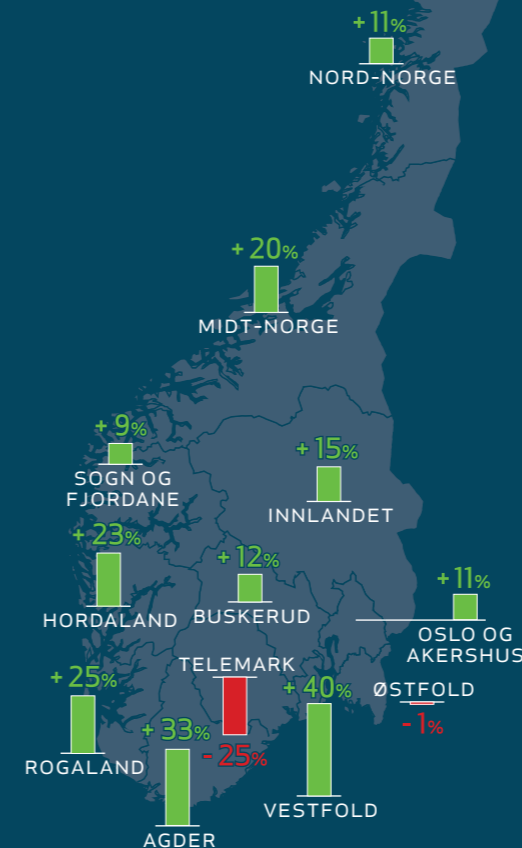
26 430  
MEDLEMMER

13%  
MEDLEMSVEKST

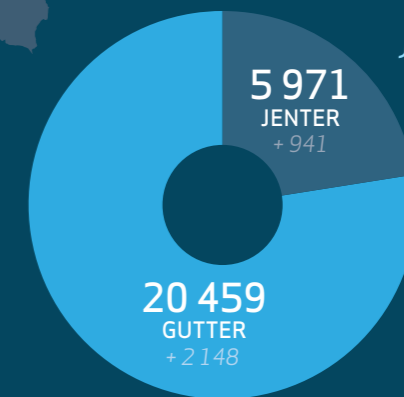


Vi blir flere  
- over hele landet

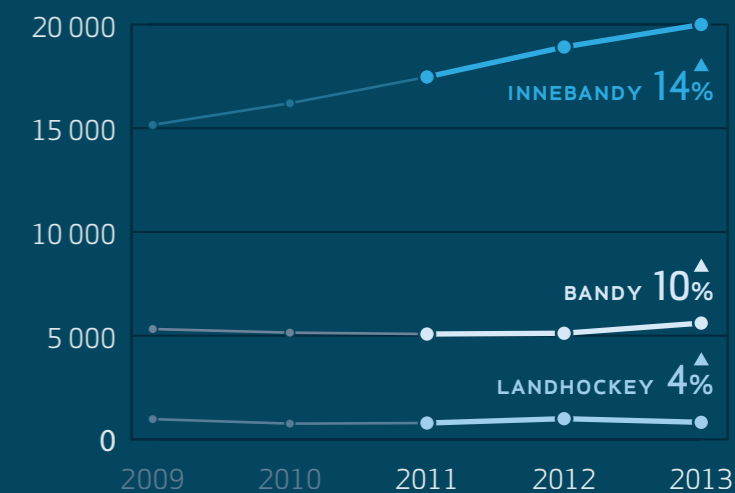
Kartet viser medlems-  
utvikling i hele NBF  
2011-2013 fordelt  
på kretser/regioner



Medlemsfordeling  
mellom gutter og  
jenter i 2013



Vekst i alle idretter  
Vekst i prosent 2011-2013

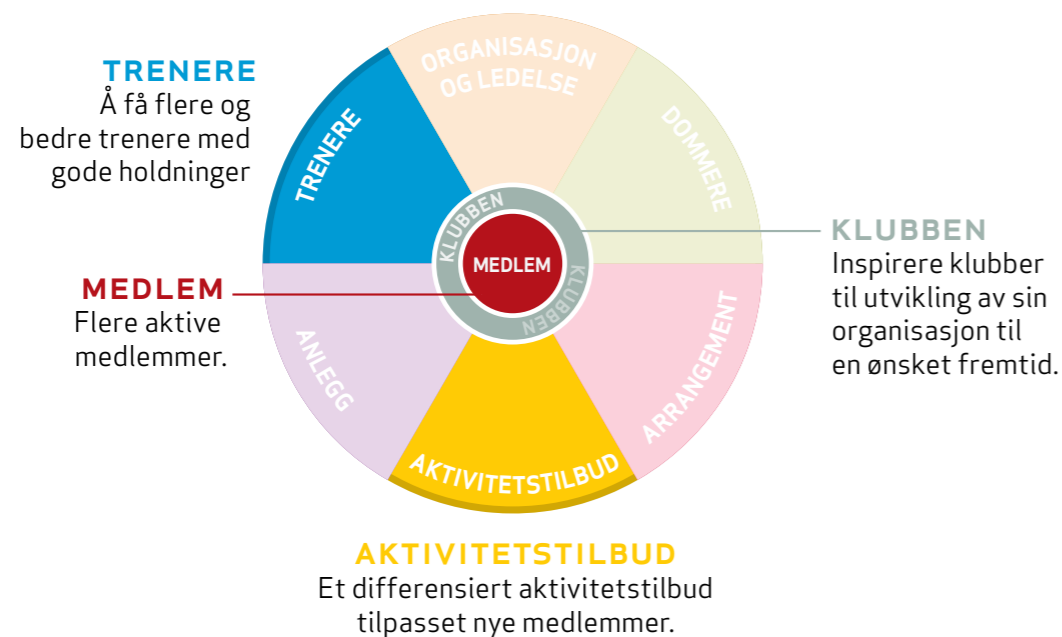


# UTVIKLINGSAVDELINGEN

Vi er basert på offentlig støtte øremerket barn og ungdom (6-19 år) i lokalmiljøene.

## HVA JOBBER VI MED?

Virksomhetsområdene klubben, aktivitetstilbud og trenere har vært sentrale i vårt arbeid. Med utgangspunkt i medlemmet har vi arbeidet for å ivareta behovet om tilpassede aktivitetstilbud, økt kompetanse og bedre rustede klubber, for å imøtekomme økt medlemsvekst i våre idretter.



## HVORDAN JOBBER VI?

Arbeidet bygger på en trefasemodell, der vi tar utgangspunkt i fasen **velkommen**. Fasen vektlegger etablering eller økning av aktive medlemmer i samarbeid med klubb.

I fasen **utdanning** samspiller vi med klubb for å stimulere eksisterende og nye trenere/foreldre/ledere. Vi tilbyr utdanning i form av kurs på ulike nivå, samt oppfølging av kursene.

I fasen **konsolidering** jobber vi sammen med klubbene for økt nettverksbygging, som skal kunne imøtekomme medlemsveksten og lage gode rammebetingelser rundt aktiviteten og medlemmene.

Alle fasene vektlegger vi: Lokal tilpasning, veiledning igjennom hele tiltaket/prosessen, og oppfølging av igangsatte utviklingstiltak og -prosesser.

## Trefasemodellen

1

### VELKOMMEN

*Fokus på medlem og aktivitet*

Tilstedeværelse  
Lokalmiljøer

2

### UTDANNING

*Fokus på trener*

Kurs  
Oppfølging

3

### KONSOLIDERING

*Fokus på klubben*

Treningstid  
Støtteordninger

# Kjernen i NBFs virksomhet er MEDLEMMENE

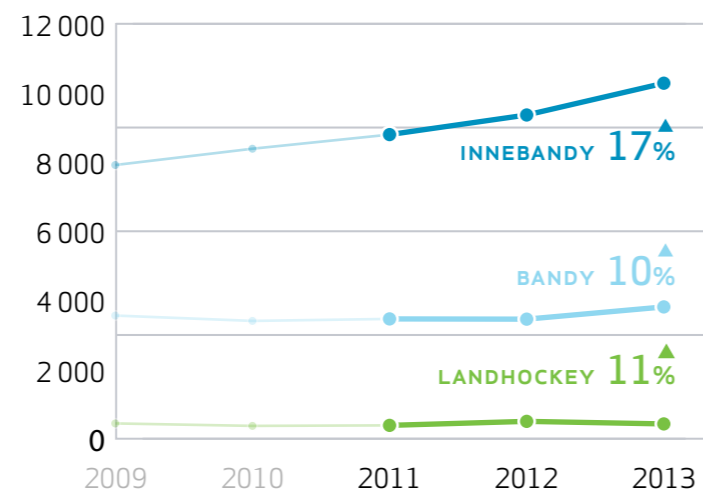
**15%  
VEKST**  
i aldersgruppen  
6-19 år

Medlemmet har stått i sentrum for flertallet av Utviklingsavdelingens tiltak de to siste sesongene. Vi har arbeidet for å få flere spillere til våre klubber i form av flere lag og flere spillere til eksisterende lag, i målgruppene 6-12 år og 13-19 år.

**Hovedvekten av våre tiltak mot nye medlemmer i 2012-2014 har vært rettet mot aldersgruppen 6-12 år.** Det er i samme aldersgruppen vi ser størst vekst i medlemsmassen til NBF.

Vi ser en tydelig effekt av våre tiltak mot nye spillere i form av økt medlemsmasse i klubbene vi har samarbeidet med. En nøkkelfaktor for å nå klubbenes ønskede rekrutteringsmål, er engasjerte klubber som retter hovedfokus mot rekruttering av nye medlemmer.

Medlemsutvikling 6-19 år  
Vekst i prosent 2011-2013



**1808**  
TILTAK  
for rekruttering

VI ER SÆRLIG FORNØYD MED:



**645**  
SKOLEBESØK  
med over 18 000  
deltakere



**12**  
NYBEGYNNER-  
KURS  
med over  
150 deltakere



**17**  
BANDYSKOLER  
med over  
700 deltakere

# KLUBBENE står nærmest medlemmene

Klubbutviklingsprosjektet til NBF har i tingperioden utarbeidet et rammeverk tilpasset NBFs strategiske planer og mål vedtatt på Forbundstinget 2012. Rammeverket har tatt utgangspunkt i Norges Idrettsforbunds (NIFs) klubb utviklingsmodell.

Det er utdannet klubbveiledere som kan ivareta NBFs klubb utviklingstilbud til klubber i henhold til nytt rammeverk. **Prosjektet har i første rekke lagt vekt på gjennomføring og videreutvikling av tiltakene klubbkontakt og -besøk.** Samtidig har det blitt gjennomført både Startmøter.

og Virksomhetsplanprosesser. Tiltakene har med det nye rammeverket i større grad enn tidligere blitt samordnet på tvers av organisasjonen.

Prosjektet har i andre rekke lagt vekt på å oppdatere rammeverket basert på erfaringer og tilbakemeldinger fra klubber, kretser/regioner og særforbund.

Prosjektets arbeid har gjort det enklere å treffe med en mer felles og målrettet klubb utvikling fra NBFs side.

## NYTT RAMMEVERK FOR KLUBBUTVIKLING

### KONTAKT

En **uformell kontakt** mellom klubben, som oftest gjennom et medlem, til tillitsvalgt eller ansatt i NBF.

**Oppfølging** i form av e-post/telefon med informasjon om hva NBF kan tilby i form av videre tiltak, prosesser og/eller kurs.

Ingen spørsmål er for små.

### BESØK

Et **formelt/avtalt** møte med klubbledelse oftest i klubbens egne lokaler.

**Analyse** av klubbsituasjon. Analysen følger arbeidsmetode i NBFs rammeverk for klubb utvikling.

Lytte til klubbens behov.

### STARTMØTE

Et strukturert **innledende møte** med klubb som del av NBFs klubb utviklingsprosess.

**Informasjon** om NBFs tilbud for tiltak, prosesser og kurs

**Enkel fremdriftsplan** for klubbens videre arbeid.

### VIRKSOMHETSPLAN

Arbeidet med **virksomhetsplan** innledes med en GAP-analyse der så mange som mulig av klubbens medlemmer er med på å definere:

- Hva som er klubbens situasjon i dag?
- Hvilken fremtid de ønsker for klubben sin?

*På denne måten er medlemmene med på å bestemme hva som danner utgangspunkt for virksomhetsplanen.*

«Vi fulgte et eget opplegg fra Norges Bandyforbund, og det skapte stort engasjement! Vi mener bestemt at prosessen i utarbeidingen av Virksomhetsplanen har vært svært nyttig for klubben.»

TERJE SLETTEN, SVEIVA INNEBANDY



# AKTIVITETS- TILBUDET

gir flere aktive og hindrer frafall

Det skal være  
gøy for alle!

**NBF har som ambisjon at aktivitetstilbudet skal være tilpasset, slik at vi kan få flere aktive på alle alderstrinn av begge kjønn, og hindre frafall.**

Utviklingsavdelingen har innenfor våre målgrupper arbeidet for å videreutvikle det eksisterende konkurransetilbudet for barn 6-12 år og utvikle et nytt tilpasset konkurransetilbud for ungdom 13-19 år.

Antall deltakende lag på de ulike Minirundene rundt om i landet er sterkt økende. Et minirundeutvalg bestående av representanter fra alle kretser/regioner med minirundearrangementer har utarbeidet en brosjyre som beskriver konseptet og arrangementet.

Vi har arbeidet for å få et tilpasset turneringstilbud for aldersgruppen 13-19 år. Gjennom 3 mot 3 tilbud har vi ønsket å gi et tilbud til ungdom, der inngangsterskelen er lav og man ikke trenger å ha spilt innebandy fra man var 6 år. Vi har forsøkt ulike piloter for gjennomføring de to siste sesongene.

Erfaringene er gode og viser potensial og mulighet for å fange opp ungdom som ikke er aktive, ungdom som ønsker å prøve en ny aktivitet, eller ungdom som har sluttet med andre idretter.

20 000  
er organisert i NBF

200 000  
spiller innebandy  
- uorganisert

Hvordan når  
vi disse?



**3 MOT 3-SPILL**  
et vellykket lavterskeltilbud

**20**  
TILTAK  
for nærmere  
1 000 deltakere



**MINIRUNDE**  
er etablert i

**7**  
KRETSE/  
REGIONER



# Trenerløypa gir flere og bedre TRENERE

**NBF har som ambisjon å få flere og bedre trenere med gode holdninger.**

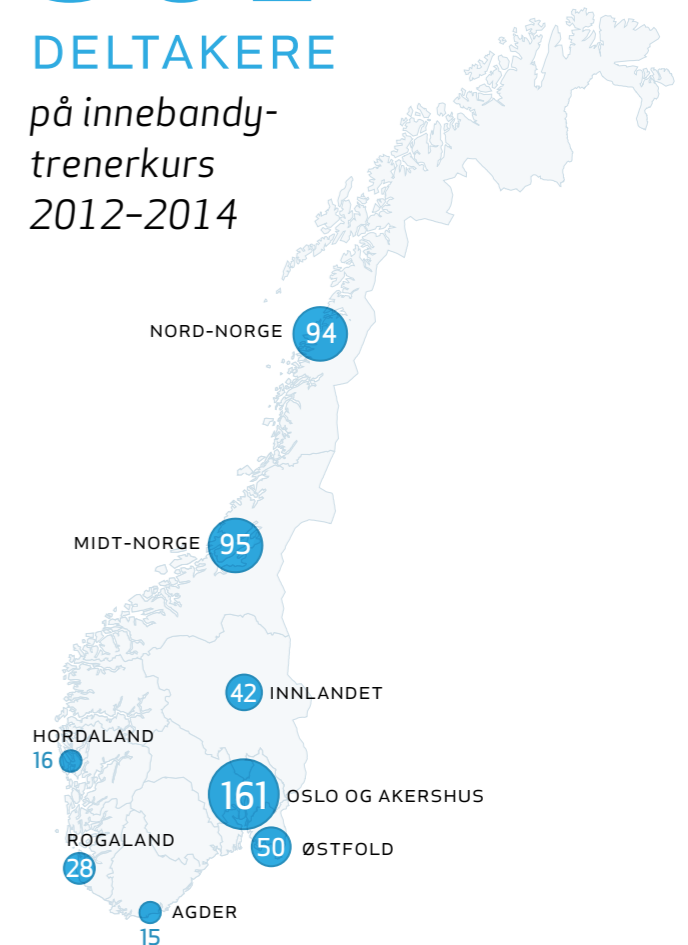
Norsk idrett har et mål om å skape verdens beste trenere. Som et ledd i dette vedtok Idrettsstyret i januar 2011 rammeverket for trenerutdanningen «Trenerløypa». Trenerløypa er og har vært et sentralt og viktig prosjekt for norsk idrett, NBF og Utviklingsavdelingen i tingperioden. Trener 1 ble høsten 2013 godkjent av idrettsforbundet.

Gjennom arbeidet med rammeverket har vi erfart at fokus på trenere lokalt i klubb vil bidra til at NBFs hovedmål blir oppfylt. I NBF har vi nå valgt å sette fokus på to perspektiver i idretten, Lære for livet og Vinne i idretten.

**NBF har lagt vekt på de grunnleggende kursene og treneroppfølging.** Formålet med kursene har vært å gi deltakerne innsikt i hvilke verdier og holdninger NBF står for. Samtidig har man vektlagt hvordan aktiviteten kan ledes på en motiverende måte, der spillerne opplever mestring og utvikling med klare rammer og god tilrettelegging og utvikling. Alle som har tatt trenerkurs i NBF skal med det nye rammeverket få tilbud om treneroppfølging.



**501**  
DELTAKERE  
på innebandy-  
trenerkurs  
2012-2014



## Grunnutdanning

### TRENER 1

Innlærings- og deltakerfokus  
45 t + 45 t praksis

Velkommen til innebandy/bandy/  
landhockey/EL-innebandy  
4 timer (2 t teori og 2 t praksis)

### TRENER 2

Deltaker- og utviklingsfokus  
75 t + 75 t praksis

### TRENER 3

Utviklings- og prestasjonsfokus  
90 t + 90 t praksis

### TRENER 4

Prestasjons- og toppidrettsfokus  
90 t + 90 t praksis

## Videreutdanning

Kommu-  
nikasjon og  
samarbeid  
4 timer

Verdens  
beste  
idretts-  
forelder  
4 timer

Etter-  
utdanning

Etter-  
utdanning

Trener-  
koordinator  
8 timer

Etter-  
utdanning

Etter-  
utdanning

Etter-  
utdanning

Etter-  
utdanning

Etter-  
utdanning

Etter-  
utdanning

Etter-  
utdanning

Etter-  
utdanning

Etter-  
utdanning

Etter-  
utdanning

Etter-  
utdanning



Resten av virksomhetshjulet:  
**FOKUS PÅ KURS**

Utviklingsavdelingen har i fellesskap med administrasjonen på Ullevål og i krets/region bidratt i arbeidet med å legge vekt på kurs. Vi har hatt rollen som kurskoordinator og hovedadministrator for alle kursene.

En gruppe med fagansvarlige innen hvert virksomhetsområde har arbeidet for å få på plass felles kursrutiner på tvers av organisasjonen, klargjøre roller rundt kurs og arbeidet for en samlet kursoversikt og rapportering.

Arbeidet med kurs er en fellesnevner for alle ansatte og tillitsvalgte i organisasjonen. Det angår oss alle, og har i større og større grad i tingperioden blitt synlig i organisasjonen.

FOTO: Frank Nordseth (forsiden, s. 9, 13 og baksiden), Børge Andreassen (s. 7 og 11)  
IKONER FRA THE NOUN PROJECT: School av Mike Wirth / Player av Venkatesh Aiyulu  
GRAFISK DESIGN OG ILLUSTRASJON: Amund Lie Nitter Design

## ORGANISASJON OG LEDELSE

**AMBISJON:** NBF skal være godt organisert, ha gode ledere, prosesser og støttesystemer for å kunne: Understøtte visjon, virksomhetsidé, verdier, mål og ambisjoner.

# 6

TILLITSVALGTKURS  
MED 37 DELTAKERE

## DOMMERE

**AMBISJON:** Flere dommere og dommere med god evne til kommunikasjon

# 17

DOMMER GRUNNKURS 1  
INNEBANDY MED  
198 DELTAKERE

## ARRANGEMENT

**AMBISJON:** Øke kvaliteten på våre arrangementer for aktive og funksjonærer, publikum, media og sponsorer.

# 15

GJENNOMFØRTE  
LAGLEDERLISENSKURS  
MED 199 DELTAKERE





## *Fram mot 2016 vil vi:*

***Få med flest mulig barn.*** Fortsette det gode arbeidet mot aldersgruppen 6-12 år, ikke minst for å få med flere foreldre rundt aktiviteten.

***Beholde ungdommen lengst mulig.*** Tilrettelegge aktiviteten, slik at vi klarer å beholde alle og få med flere.